



## Malung, Västra Näsberget 5496

### Snabbfakta

---

**Tomtareal/mark** 10,723ha

**Pris**

925 000SEK

**Pristyp** Utgångspris eller högstbjudande

# Mindre lantbruksfastighet i Västra Näsberget

Här finns nu möjlighet att förvärva en mindre lantbruksfastighet med fint läge i Västra Näsberget. Bostadshus om 2 rok på 92 m<sup>2</sup> där man påbörjat inreda vinden vilket ger en avsevärd utökning av boarean om man färdigställer den. En ekonomibyggnad samt en bod finns också. Arealen är ca 11 ha varav ca 10 ha är produktiv skogsmark med ett virkesförråd beräknat till 1177 m<sup>3</sup>sk. Jakt på egen mark.

## Kontakter

---



Ansvarig mäklare

**Anna Melin Nyström**

anna@skogsmaklarna.com

070-660 57 83

## Om bostaden

---

<b>Fastighetstyp</b>	Lantbruk, gård
<b>Fastighetsbeteckning</b>	TORSBY NÄSBERGET 1:41
<b>Huvudinriktning</b>	Gård
<b>Typkod</b>	120 - Lantbruksenhet bebyggd
<b>Län</b>	Värmland
<b>Kommun</b>	Torsby
<b>Gatuadress</b>	Västra Näsberget 5496
<b>Postnummer</b>	782 91
<b>Ort</b>	Malung
<b>Tomtarealuppgifter enligt</b>	Lantmäteriet
<b>Tomtareal/mark</b>	107 230 m <sup>2</sup>
<b>Totalareal</b>	107 230 m <sup>2</sup>
<b>Taxeringsår</b>	2023
<b>Taxeringsvärdet är</b>	Fastställt
<b>Taxeringsvärde byggnad</b>	268 000 SEK
<b>Taxeringsvärde mark</b>	363 000 SEK

<b>Summa taxeringsvärde</b>	631 000 SEK
<b>Pris</b>	925 000 SEK, utgångspris eller högstbjudande
<b>Tillträde</b>	Enligt överenskommelse

## Försäljningssätt

### Öppen budgivning

#### Försäljningssätt beskrivning

Fastigheten försäljs i befintligt skick, varvid det åligger intresserade spekulanter att själva inspektera fastigheten för att förvissa sig om dess skick och gränser. En spekulant måste ovillkorligen själv inhämta tillräckliga uppgifter om fastigheten som grund för ev. köpbeslut.

Skogsbruksplanen är upprättad enl. gängse inventeringsmetod och är främst avsedd att användas som underlag för fastighetens skötsel. Uppskattningarna i det enskilda beståndet såväl som för fastigheten som helhet är ungefärliga och kan ej utgöra grund för skadeståndsanspråk.

Lagen om undersökningsplikt säger att köparen ska utföra en sådan undersökning som är "påkallad med hänsyn till fastighetens skick, den normala beskaffenheten hos jämförliga fastigheter samt omständigheterna vid köpet".

Säljaren är aldrig ansvarig för fel som kunde ha upptäckts vid en undersökning.

Det är inte mäklarens uppgift att utföra undersökningen.

Uppgifterna i objektbeskrivningen härrör huvudsakligen från säljaren och kontrolleras av fastighetsmäklaren endast om omständigheterna ger anledning till detta.

Säljaren har alltid fri prövningsrätt och kan fritt välja mellan budgivarna, oavsett om det är högsta budet eller inte.

#### Betalningsvillkor

10 % av köpeskillingen erlägges kontant som handpenning vid kontraktsteckandet och resterande senast vid tillträdet.

## Areal

### SKOGSMARK

Areastorlek	9,7 ha
Areabeskrivning	Virkesförråd 1177 m <sup>3</sup> sk.

### SKOGSIMPEDIMENT

Areastorlek	0,9 ha
-------------	--------

### ÖVRIGMARK

Areastorlek	0,4 ha
-------------	--------

### VÄG OCH KRAFTLEDNING

Areastorlek	0,4 ha
-------------	--------

### VÄG OCH KRAFTLEDNING

Areastorlek	0,4 ha
-------------	--------

#### Beskrivning för alla arealer

Ovanstående arealer är enligt aktuell skogsbruksplan.

## Fastighetsuppgifter

<b>Jakt</b>	Endast jakt på egen mark.
<b>Förvärvstillstånd</b>	Länsstyrelsens förvärvstillstånd krävs då fastigheten ligger i omarronderingsområde. För köpare som inte bor i glesbygdsklassad socken i Torsby kommun innebär detta en kostnad på 5200 SEK (med reservation för framtida prisändringar).
<b>Servitut</b>	Servitutsavtal, för grannfastigheten Näsberget 1:44, med rätt att använda väg och infart till källargarage och entré är inskickat till Lantmäteriet.
<b>Övrig info</b>	Observera att fastigheten ligger i Torsby kommun men har postadress Malung.

## Inteckningar

<b>Inteckningar</b>	1
<b>Totalt belopp</b>	15 000 SEK

## Övriga rättigheter och belastningar

<b>Gemensamhetsanläggning</b>	TORSBY NÄSBERGET GA:1
<b>Rättigheter last</b>	Ledningsrätt: RÄTT TILL ELEKTRISK STARKSTRÖMSLEDNING - STARKSTRÖM
<b>Rättigheter last</b>	Officialservitut: Rätt att använda, underhålla och förnya vattenledning. - Vattenledning
<b>Rättigheter last</b>	Avtalsservitut: VINTERVÄG - SE BESKRIVNING
<b>Avtalsrättigheter</b>	Avtalsservitut VINTERVÄG

## Byggnader

<b>BOSTAD</b>	Småhusbyggnad lantbruk
---------------	------------------------

### **Allmän information**

Byggår	1909
Värdeår	1929
Byggnadstyp	1½-plan
Antal rum	2
Antal sovrum	1
Taxeringsvärde byggnad	244 000 SEK
Boarea (BOA)	92 m <sup>2</sup>
Biarea (BIA)	35 m <sup>2</sup>
Areauppgift enligt	Taxeringsinformationen

Rumsbeskrivning	<p>Bottenvåningen omfattar hall, kök, kammare, vardagsrum och badrum. På övervåningen har man påbörjat renovering och här kan man skapa ett eller två rum med öppet upp inock.</p> <p>Man kommer in genom en inbyggd farstu och vidare till hallen som ligger i vinkel.</p> <p>Till höger i hallen ligger köket, som är rymligt och ljust, har 50-tals köksinredning, elspis med plattor och fläkt, vedspis. Plastmatta, målad masonit på del av vägg och i tak.</p> <p>Innanför köket finner man kammaren som har tapet, nålfiltsmatta och plattor i tak.</p> <p>Vidare genom kammaren kommer man till vardagsrummet som också nås från hallen. Här är det tapet, plastmatta och plattor i tak.</p> <p>Badrummet har plastmatta på golvet och vägg, varmvattenberedare, dusch, WC, handfat samt tvättmaskin.</p> <p>Övervåningen är oinredd men man har påbörjat med isolering och satt panel i taket. Här får man ett fantastiskt fint rum när det är klart.</p>
-----------------	--

## Byggnad

Mark	Morän
Grund	Torpargrund
Taktyp/takbeklädnad	Plåt
Fasadtyp	Stående träpanel
Fönster	Kopplade fönster
Bjälklag	Trä
Stomme	Trä
Vatten	Enskilt vatten
Avlopp	Enskilt avlopp
Typ av uppvärmning	Direktverkande el, vedspis
Skorstentyp	Murad skorsten med enklare huv
Skorstenskommentar	Senaste åtgärd var 2014 så eldningsförbud föreligger. Takstege saknas.
TV/internet	Ingen fiber installerad.

## LOGE

### Allmän information

Area	250 m <sup>2</sup>
Beskaffenhet	Äldre
Taxeringsvärde byggnad	24 000 SEK
Beskrivning	Byggt i timmer med plåttak ca 20*7 m.

## BOD

### Allmän information

Byggnadsarea	30 m <sup>2</sup>
Beskrivning	Bydd i timmer med pannplåt på tak, ca 5*6 m.

## Kostnader

Årlig elförbrukning	1 998 kWh/år
Elkostnad	8 195 SEK/år
Vatten och avlopp	1 381 SEK/år
Försäkringskostnad	2 785 SEK/år
Välgavgift/snö, samfällighet, sophämtning ingår här	4 375 SEK/år

<b>Summa driftskostnad</b>	16 736 SEK/år
<b>Antal personer i hushållet</b>	1
<b>Fastighetsskatt/-avgift</b>	2 430 SEK/år
<b>Beskrivning av kostnader</b>	Fastigheten har endast nyttjats som fritidsbostad.
<b>Försäkring</b>	Länsförsäkringar Värmland





















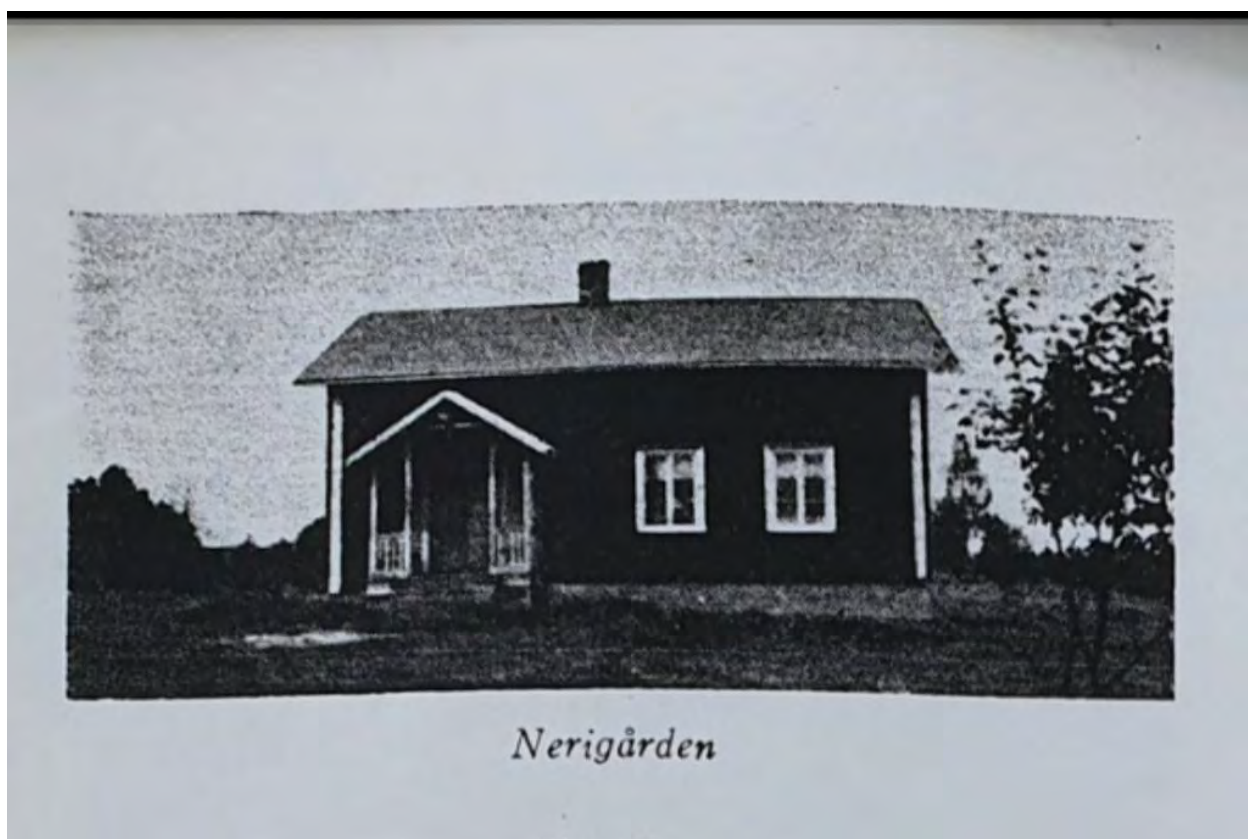












Äldre foto från gården

## NERIGÅRDEN

I. *Jon Andersson* från V. Näsberget, (f. 1807)  
g. m. *Karin Mattsdotter* från *Tyngsjö*, (f. 1818).

Barn: *Marit* (f. 1851), *Lisa* (f. 1856), *Jon* (f.  
1861), *Lars* (f. 1864), *Ingeborg*, *Maria*.

*Jon Andersson* sålde gården till skogbolag.

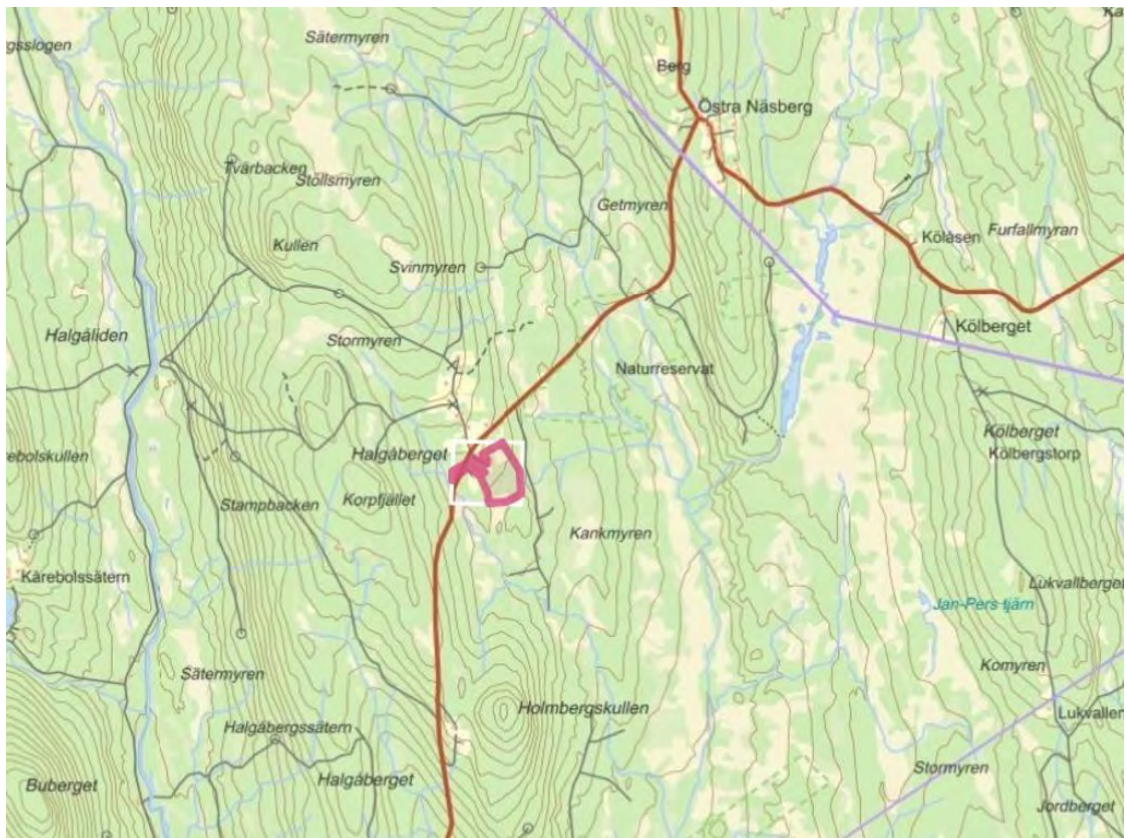
Gården övertogs på arrende 1896 av: *Nils Jöns-  
son* från *Osebol*, (f. 1868) g. m. *Karolina Larsdotter*  
från *Åstrand*, (f. 1875).

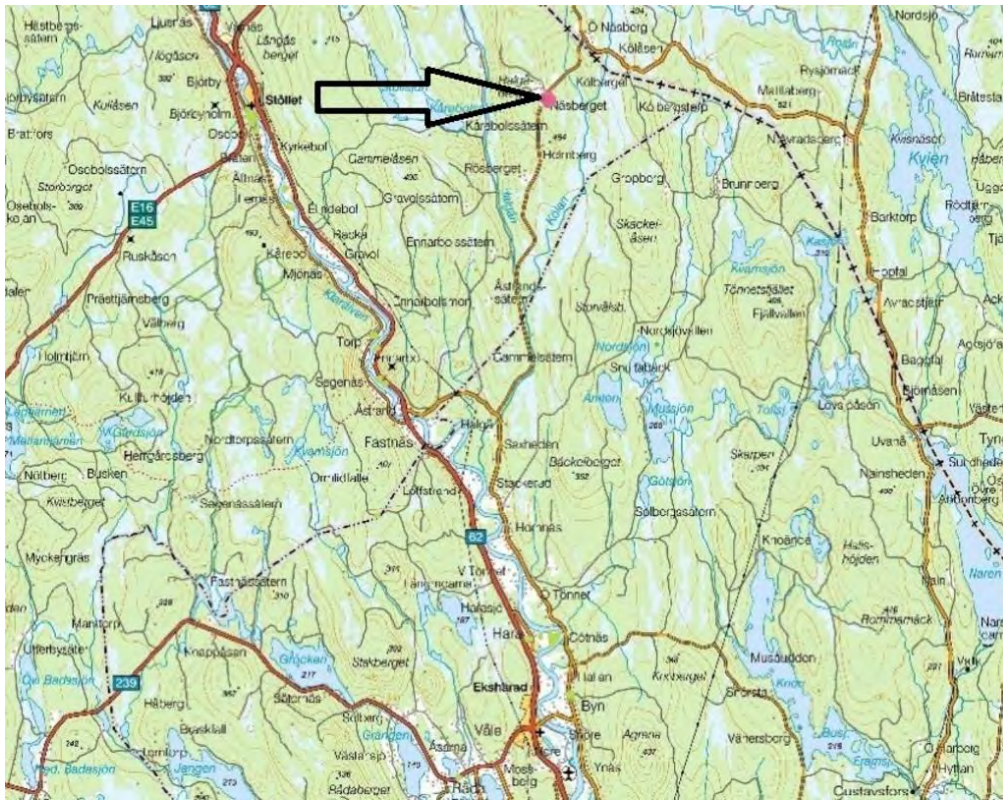
Barn: *Elin* (f. 1896, d. 1935), *Johan* (f. 1898),  
*Olov* (f. 1900), *Ludvig* (f. 1903), *Albert* (f. 1906),  
*Anna* (f. 1907), *Maria* (f. 1909), *Ester* (f. 1911),  
*Ottilia* (f. 1913); *Gunnar* (f. 1916), *Agda* (f. 1917).

Han köpte inägojorden 1937.

Lite historia...







# Skogsbruksplan

<b>Planens namn</b>	Näsberget 1:41
<b>Planen avser tiden</b>	fr o m 2025-02-06 och tio år framåt
<b>Fältarbetet utfört under</b>	Jan.-2025
<b>Planen upprättad av</b>	
<b>Planläggningsmetod</b>	Skogsbruksplan En certifieringsanpassad "grön" skogsbruksplan som bygger på skogliga grunddata som kontrollmätts och uppdaterats i fält. Alla avdelningar är målklassade utifrån en naturvärdesbedömning.
<b>Ägarförhållanden</b>	
<b>Ägare, 1/1</b>	-
<b>Referenskoordinat (WGS84)</b>	Lat: 60° 24' 41.58" N Long: 13° 29' 31.64" E

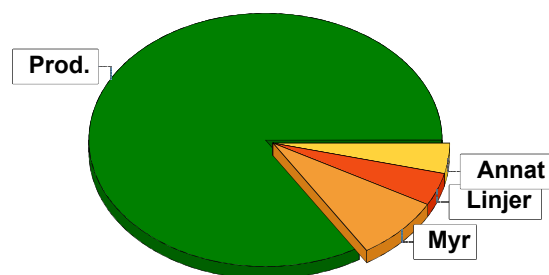




# Sammanställning över fastigheten

## Arealer

	hektar	%
Produktiv skogsmark	9,7	84
Myr/kärr/mosse	0,9	8
Berg/Hällmark	0,0	<1
Inäga/åker	0,0	<1
Väg och kraftledning (linjeavdrag)	0,4	4
Annat	0,4	4
<hr/>		
Summa landareal	11,4	
Vatten	0,0	



## Virkesförråd

### Totalt

m<sup>3</sup>sk

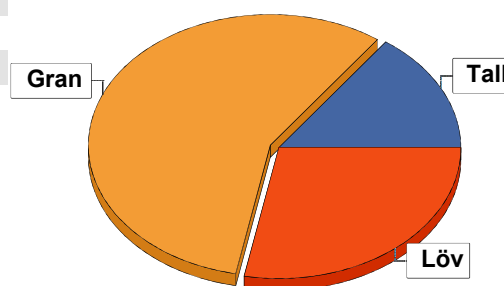
1177

### Medeltal

m<sup>3</sup>sk per hektar

121

	m <sup>3</sup> sk	%	ha
Tall	174	15	1,1
Gran	677	57	6,4
Löv	326	28	2,2



## Bonitet

Fastighetens medelbonitet är beräknad till

m<sup>3</sup>sk per ha

6,1

## Tillväxt

Tillväxt för perioden 2025-02-06 + 10 år beräknad med hänsyn till föreslagna åtgärder

m<sup>3</sup>sk per år

55

## Avverkningsförslag

Föryngringsavverkning

0

Gallring

254

Naturvårdande skötsel

8

Totalt under perioden

262

Förväntad tillväxt första växtsäsongen

m<sup>3</sup>sk

60

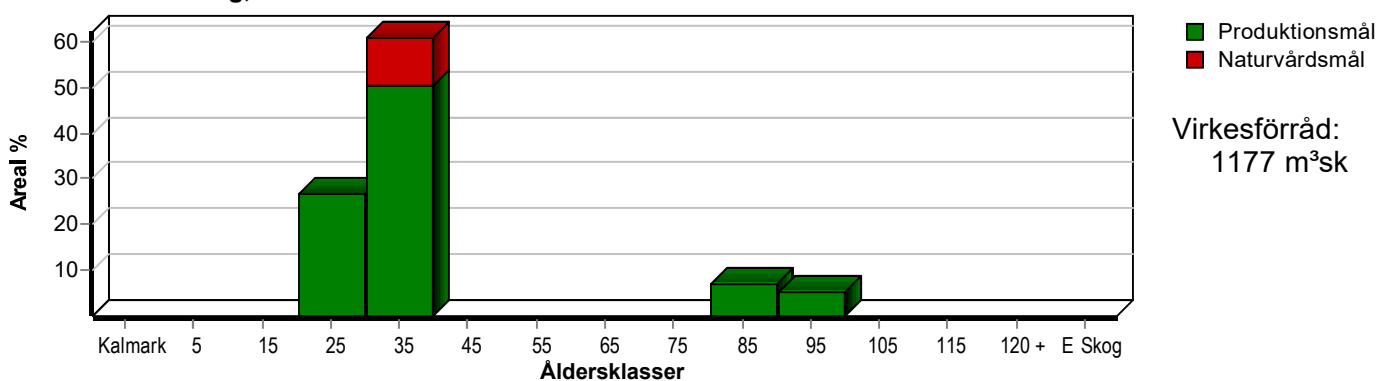
m<sup>3</sup>sk per ha

6,2

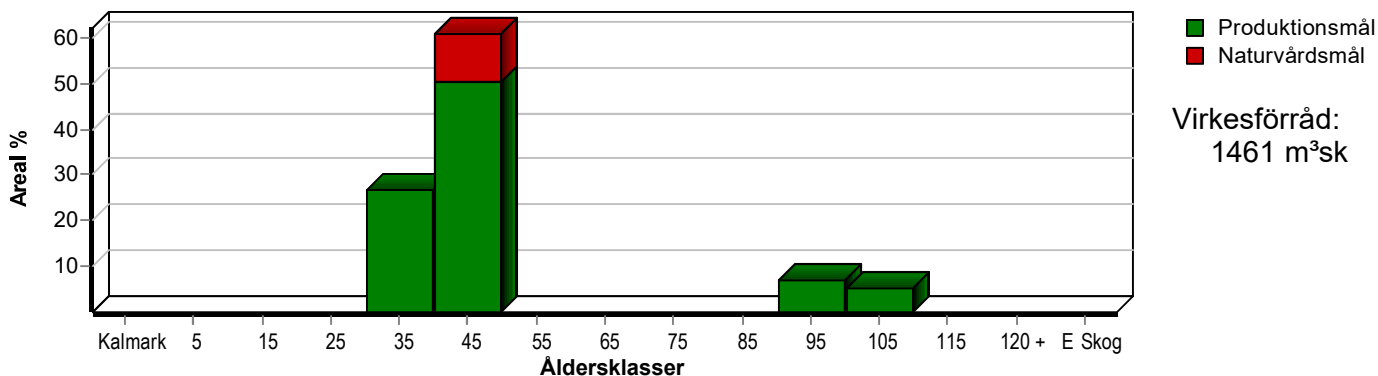
# Skogens fördelning på åldersklasser

Åldersklass	Areal		Virkesförråd				
	ha	%	Totalt m <sup>3</sup> sk	m <sup>3</sup> sk /ha	Gran %	Löv %	Tall %
<b>Kalmark</b>							
- 9 år							
10 - 19							
20 - 29	2,6	27	54	21	64	5	31
30 - 39	5,9	61	828	140	60	35	5
40 - 49							
50 - 59							
60 - 69							
70 - 79							
80 - 89	0,7	7	161	230	70	5	25
90 - 99	0,5	5	88	176	35	10	55
100 - 109							
110 - 119							
120 +							
<b>Lågprodskog(E)</b>							
ÖF/Skikt	[2,3]		46	20		40	60
<b>Summa/Medel</b>	<b>9,7</b>	<b>100</b>	<b>1177</b>	<b>121</b>	<b>58</b>	<b>28</b>	<b>15</b>

Arefördelning, aktuell



Arefördelning, om 10 år (föresatt att föreslagna åtgärder utförs)



# Skogens fördelning på huggningsklasser

Huggningsklass	Areal		Virkesförråd				
	ha	%	Totalt m <sup>3</sup> sk	m <sup>3</sup> sk /ha	Gran %	Löv %	Tall %
<b>Kalmark</b> K1							
K2							
<b>Röjningsskog</b> R1							
R2	2,3	24	34	15	90	5	5
<b>Gallringsskog</b> G1	6,2	64	848	137	59	34	7
G2							
<b>Föryngrings- avverknings- skog</b> S1	1,2	12	249	208	58	7	36
S2							
S3							
<b>Lågproducer- ande skog</b> E1							
E2							
E3							
<b>Överstånd/Skikt</b>	[2,3]		46	20		40	60
<b>Summa/Medel</b>	9,7	100	1177	121	58	28	15

## Kalmark

- K1 Obehandlad kalmark**  
Mark där åtgärd(er) behövs för att erhålla tillfredsställande föryngring.
- K2 Behandlad kalmark**  
Mark som fullständigt behandlats med återväxt-åtgärder men där föryngringen inte säkerställts.

## Röjningsskog

- R1 Plantskog**  
Säkerställd föryngring upp till 1,3 m medelhöjd.
- R2 Ungskog**  
Skog som är över 1,3 m och som i utvecklings-hänseende motsvarar röjningsskog.

## Gallringsskog

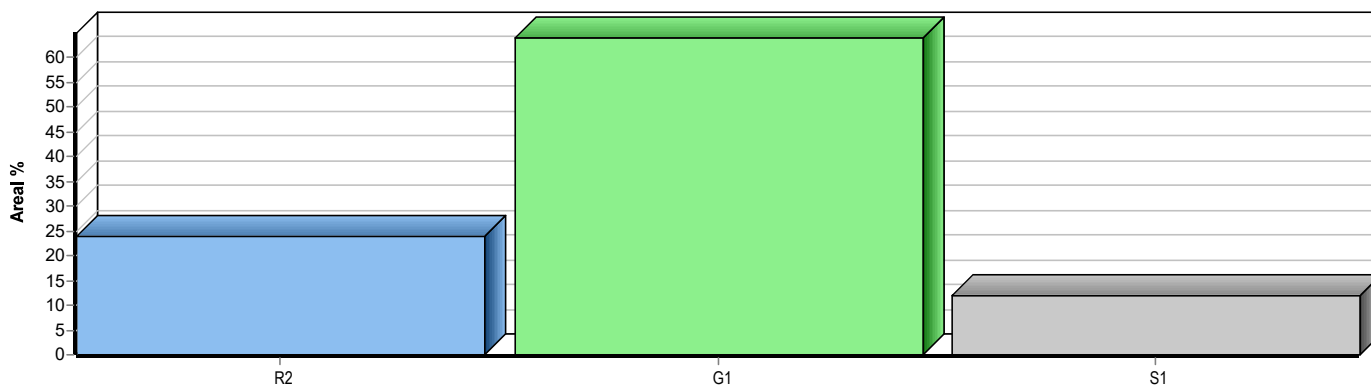
- G1 Normal gallringsskog**  
Skog som är yngre än skyddsåldern (lägsta ålder för föryngringsavverkning).
- G2 Äldre gallringsskog**  
Skog som uppnått skyddsåldern och där nästa lämpliga åtgärd normalt är gallring.

## Föryngringsavverkningsskog

- S1 Skog som kan föryngringsavverkas**  
Normalt föreslås ingen avverkningsåtgärd under planperioden.
- S2 Skog som är mogen att föryngringsavverkas**  
Normalt infaller en avverkningsåtgärd under planperioden.
- S3 Skog i föryngringsbar ålder**  
Föryngringsavverkning bör dock inte utföras.

## Lågproducerande skog

- E1 Restskog**  
Skog som lämnats efter avverkning eller som uppkommit på grund av skada.
- E2 Gles skog**  
Gles skog eller skog av ett för marken olämpligt träslag.
- E3 Skog av hagmarkskaraktär**  
Gles skog av hagmarkskaraktär.



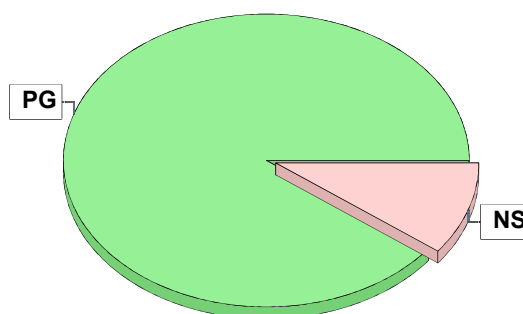
# Skogens fördelning på målklasser

Målklass	Areal		Virkesförråd		Tillväxt		Antal avd
	ha	%	m <sup>3</sup> sk	%	m <sup>3</sup> sk	%	
PG	8,7	89,7	1157	98,3	530	97,1	5
PF - produktion							0
PF - naturvård							0
NS	1,0	10,3	20	1,7	16	2,9	1
NO							0
<b>Summa</b>	<b>9,7</b>	<b>100,0</b>	<b>1177</b>	<b>100,0</b>	<b>546</b>	<b>100,0</b>	<b>6</b>

1,0 ha (10,3 %) av planens produktiva areal är avsatta i planens certifiering för NS/NO.

## Impediment

	ha	%
Myr	0,9	8
Berg	0,0	<1



## Målklasser

Målklasserna ger information om skogens brukning. Klasserna har följande innebörd:

**PG** Produktionsmål med miljöhänsyn

I avdelningar med låga naturvärden där produktionsmålet styr skötseln. Miljöhänsyn tas genom att hänsynsytor, trädgrupper, evighetsträd och buskar mm lämnas. Miljöhänsyn motsvarar högst ca 10 % av avdelningens produktiva skogsmarksareal.

**PF** Produktionsmål med förstärkt miljöhänsyn

I avdelningar med låga/vissa naturvärden förenas produktionsmålet med en förstärkt miljöhänsyn. Produktionsmålet styr huvudinriktningen av skötseln, medan naturvårdsmålet dominerar i vissa delar av avdelningen. Förhållandet mellan målen anges som procentsatser av avdelningens produktiva skogsmarksareal. Förstärkt miljöhänsyn innebär att mer än 10 % av avdelningens produktiva skogsmarksareal utgörs av naturhänsyn. Naturvårdsmålet kan i vissa fall överstiga 50 % av avdelningens produktiva skogsmarksareal.

**NS** Naturvårdsmål med skötsel

I avdelningar med höga naturvärden där återkommande skötsel är nödvändig för att bibehålla områdets naturvärden samt avdelningar med förutsättningar att återskapa dessa naturvärden. Naturvårdsmålet styr skötseln som endast utförs när det är motiverat av naturvårdsskäl.

**NO** Naturvårdsmål, orört

I avdelningar med höga naturvärden där fri utveckling är nödvändig för att bibehålla områdets naturvärden samt avdelningar med förutsättningar att återskapa dessa naturvärden. Naturvårdsmålet styr genom att området lämnas för fri utveckling. Ibland kan dock ett nyskapande av död ved vara nödvändig för att påskynda utvecklingen av höga naturvärden.

# Sammanställning lövdominerade bestånd

För certifiering ska, under merparten av omloppstiden, minst 5 % av arealen för den friska och fuktiga marken domineras av löv.

## Fördelning fuktklasser för skogsmark

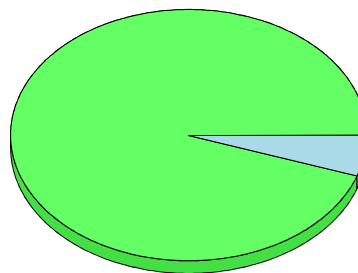
■ Frisk, 94,8 %, 9,2 ha ■ Fuktig, 5,2 %, 0,5 ha

Av sammanställningens produktiva skogsmarksareal om 9,7 ha är 100,0 % (9,7 ha) frisk eller fuktig.

Sammanställningen avser frisk eller fuktig skogsmark som är lövdominerad (minst 50 % löv i trädslagsandelar).

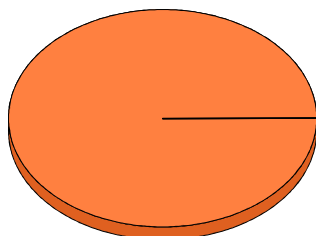
Aktuella - lövdominerade bestånd enligt planens trädslag (i röjningsskog räknas endast det löv som överensstämmer med ståndortsindex).

Framtida -bestånd av planläggaren markerade som lämpliga för lövdominans under omloppstiden.



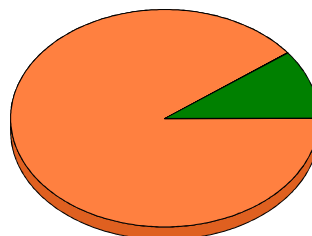
## Lövdominerade bestånd - aktuella

■ Lövdominerat: NS och NO, 0,0 %, 0,0 ha  
 ■ Lövdominerat: Övriga, 0,0 %, 0,0 ha  
 ■ Ej lövdominerat, 100,0 %, 9,7 ha



## Lövdominerade bestånd - framtida

■ Lövdominerat: NS och NO, 10,3 %, 1,0 ha  
 ■ Lövdominerat: Övriga, 0,0 %, 0,0 ha  
 ■ Ej lövdominerat, 89,7 %, 8,7 ha



### Lövdominerade bestånd - aktuella

Areal % av areal frisk eller fuktig

	Areal	% av areal frisk eller fuktig	Areal	% av areal frisk eller fuktig
<b>NS + NO</b>	0,0 ha	0,0 %	1,0 ha	10,3 %
<b>Övriga</b>	0,0 ha	0,0 %	0,0 ha	0,0 %
<b>Summa</b>	0,0 ha	0,0 %	1,0 ha	10,3 %

### Lövdominerade bestånd - framtida

Areal % av areal frisk eller fuktig

## Lövdominerade bestånd - aktuella

Avdelning Areal Målklass Ålder TGLBÄ Andel av areal frisk eller fuktig

## Lövdominerade bestånd - framtida

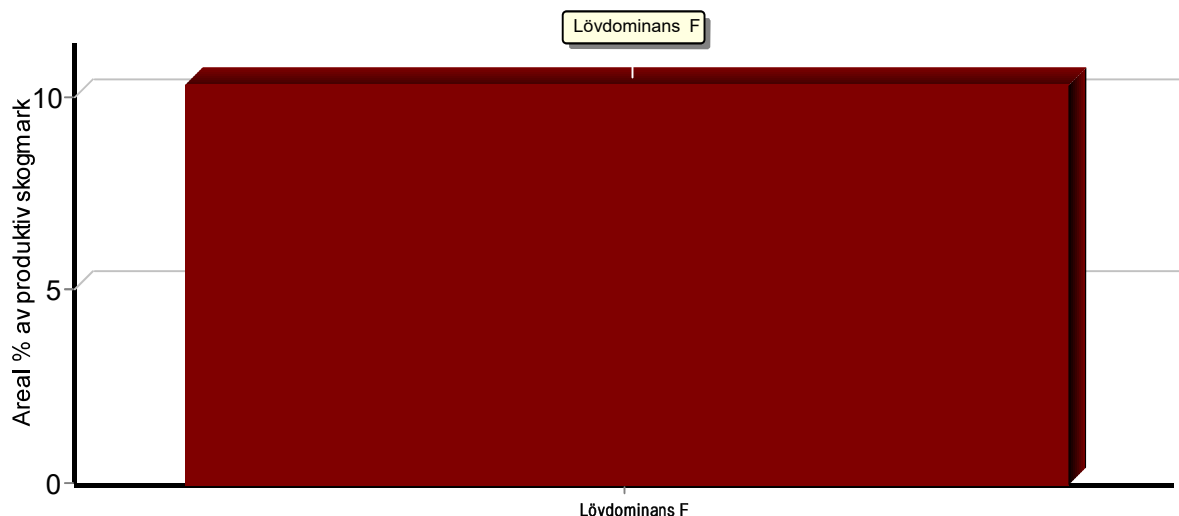
Avdelning Areal Målklass Ålder TGLBÄ Andel av areal frisk eller fuktig

	1/8	1,0 ha	NS	30	17200	10,3 %
--	-----	--------	----	----	-------	--------

# Sammanställning speciella värden (natur/kultur)

Fördelning speciella värden (natur och kultur)

■ Andel NS + NO ■ Andel övriga



## Summerade arealer samt andel av produktiv skogsmark

	NS + NO		Övriga		Summa	
	Areal	Andel	Areal	Andel	Areal	Andel
Lövdominans F	1,0 ha	10,3 %	0,0 ha	0,0 %	1,0 ha	10,3 %
Speciella värden saknas	0,0 ha	0,0 %	8,7 ha	89,7 %	8,7 ha	89,7 %
Produktiv skogsmark	1,0 ha	10,3 %	8,7 ha	89,7 %	9,7 ha	100,0 %

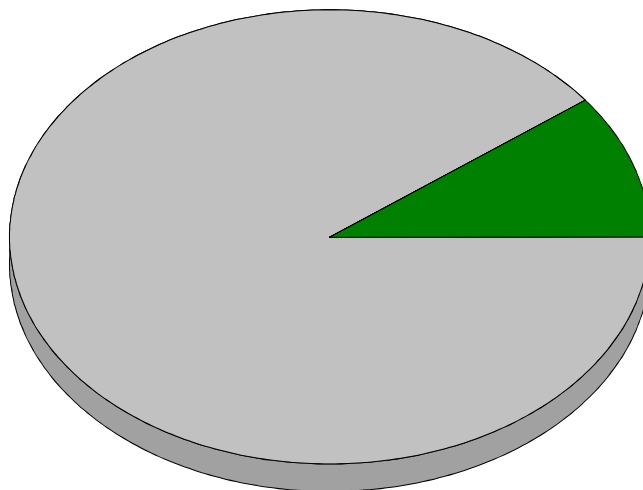
## Avdelningar med speciella värden (natur och kultur)

Avdelning Areal Målklass Ålder TGLBÄ Lövdominerade bestånd redovisas ej

# Sammanställning certifiering

Sammanställningen avser 9,7 ha produktiv skogsmark.

■ Målklass NS/NO, 10,3 %, 1,0 ha ■ Anpassad skötsel, 0,0 %, 0,0 ha ■ Övrig produktiv skogsmark, 89,7 %, 8,7 ha



## Avdelningar för certifiering NS/NO

Avdelning	1/8	Areal		Mål	Ålder	TGLBÄ	m <sup>3</sup> sk		Skötselriktning
		ha	%				ha	avd	
Näsberget 1:41	1/8	1,0	10,3	NS	30	17200	20	20	1/1
Summa		1,0	10,3				20	20	

## Avdelningar för certifiering framtida lövdominans <sup>1 % av planens friska/fuktiga mark</sup>

Avdelning	Areal		Mål	Ålder	TGLBÄ	m <sup>3</sup> sk		Skötselriktning
	ha	% <sup>1</sup>				ha	avd	
Summa	<0,1	<0,1					0	

## Avdelningar för certifiering anpassat brukande

Avdelning	Areal		Mål	Ålder	TGLBÄ	m <sup>3</sup> sk		Skötselriktning
	ha	%				ha	avd	
Summa	<0,1	<0,1					0	

# Kolbalans

## Produktiv skogsmark

Areal på vilken kolförrådet beräknas

ha  
**9,7**

## Kolbindning

Inbunden mängd kol för perioden 2025-02-06 + 10 år beräknad med hänsyn till föreslagna åtgärder

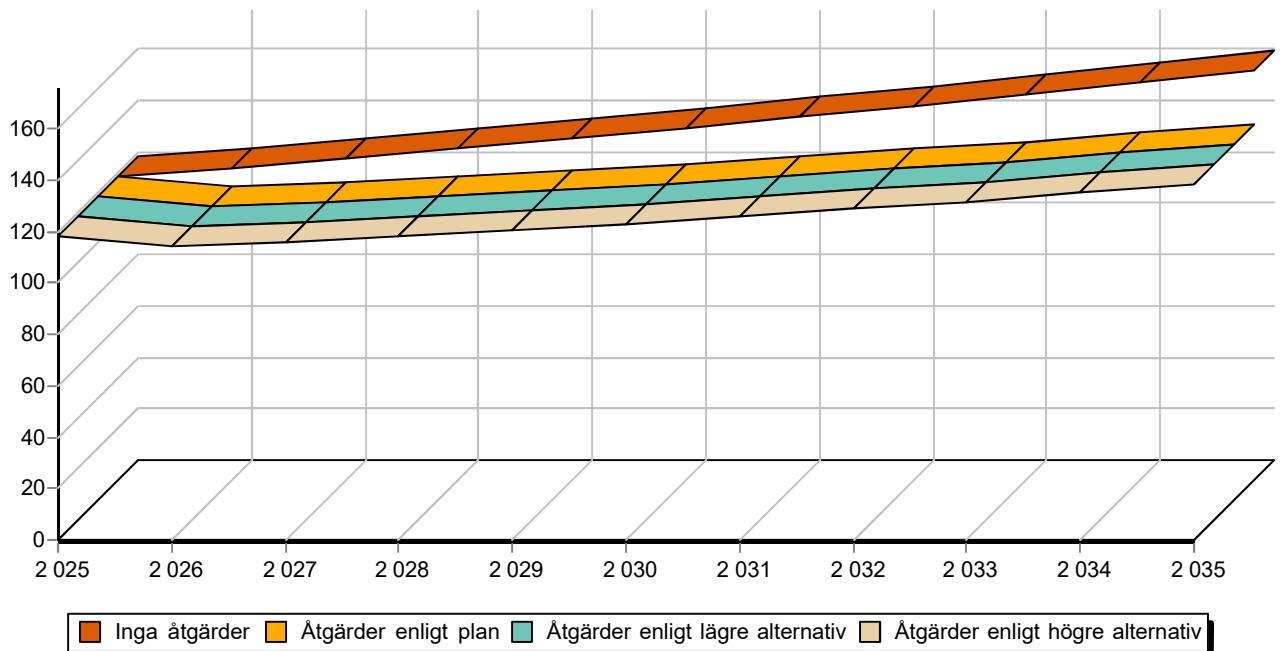
ton/ha/år  
**2,04**

<b>Totalt kolförråd</b>	<b>ton</b>
<b>Kol</b>	<b>1 145</b>
<b>Koldioxid CO2e</b>	<b>4 194</b>

Kolförråd, ton/ha	2025	2035
Barr/löv	2,5	2,2
Grenar	9,7	12,8
Stamved	30,2	41,9
Stubbar och rötter	14,3	19,7
Förna och markbundet kol	61,3	61,8
	118,0	138,4

Scenarion, ton kol/ha	Enlig plan	Lägre alternativ	Högre alternativ
Föryngringsavverkning	0,0	0,0	0,0
Avverkning ÖF	0,0	0,0	0,0
Gallring	-19,3	-19,3	-19,3
Röjning	-1,3	-1,3	-1,3
	-20,6	-20,6	-20,6

## Totalt kolförråd, ton/ha





# Avverkning och tillväxt

## Avverkning

I redovisad avverkningsvolym ingår 5 års tillväxt för avverkningar med angelägenhetsgrad 2 och 3.

I begreppet löv ingår alla lövträdsarter.

Åldersklass	Gallring				Föryngringsavverkning				Naturvårdande skötsel			
	ha	Barr m³sk	Löv m³sk	Totalt m³sk	ha	Barr m³sk	Löv m³sk	Totalt m³sk	ha	Barr m³sk	Löv m³sk	Totalt m³sk
<b>Kalmark</b>												
- 9 år												
10 - 19												
20 - 29	0,3	6		6								
30 - 39	4,9	161	87	248					1,0	6	2	8
40 - 49												
50 - 59												
60 - 69												
70 - 79												
80 - 89												
90 - 99												
100 - 109												
110 - 119												
120 +												
Lågprodskog(E) ÖF/Skikt												
Grundförslag Högre alt. Lägre alt.	5,2	167	87	254					1,0	6	2	8

Total avverkning

262

## Tillväxt

I sammanställningen redovisas tillväxt under perioden samt areal och virkesförråd efter 10 år.

Observera att såväl tillväxt som areal och virkesförråd om 10 år förutsätter att föreslagna åtgärder utförs

Åldersklass	Tillväxt			Areal och virkesförråd efter 10 år		
	Barr m³sk	Löv m³sk	Totalt m³sk	ha	m³sk	m³sk/ha
<b>Kalmark</b>						
- 9 år						
10 - 19						
20 - 29	78	4	82			
30 - 39	250	132	382	2,6	131	50
40 - 49				5,9	954	162
50 - 59						
60 - 69						
70 - 79						
80 - 89	40	2	42			
90 - 99	18	2	20	0,7	204	291
100 - 109				0,5	108	216
110 - 119						
120 +						
Lågprodskog(E) ÖF/Skikt	11	7	18		64	
<b>Summa</b>	<b>397</b>	<b>147</b>	<b>544</b>	<b>9,7</b>	<b>1461</b>	<b>151</b>

# Skogsvårdsåtgärder

Blanketten innehåller ett sammandrag av avdelningsvis föreslagna åtgärder.  
Sammanställningen förutsätter att samtliga åtgärder enligt grundförslaget utförs.

Åtgärd (F) = Följd (A) = Alternativ	Angelägenhetsgrad					Summa ha
	Förfallna ha	Snarast ha	2 - 5 år ha	5 - 10 år ha	10 - 20 år ha	
Röjning		2,3				2,3
Summa ha		2,3				2,3

# Åtgärdsöversikt

Samtliga avdelningar där åtgärder är föreslagna finns här uppräknade.

Angelägenhetsgrad: FF = Förfallen, 1 = Snarast, 2 = Inom 2-5 år, 3 = Inom 5-10 år, 4 = Inom 10 - 20 år

Åtgärd (F) = Följd (A) = Alternativ	Ang	Avdelning	Prod areal ha	Alder år	Stånd- orts- index	Volym m³sk /ha	Uttag m³sk inkl tillv	Utförs år	Anteckning
Underv röj f gallring	1	5	4,9	30	G24	165	8		
Gallring	1	5	4,9	30	G24	165	240		
Gallring	1	6	0,3	20	T24	65	6		
Röjning	1	2	2,3	20	G22	15	0		Variert röjningsbehov.
Naturvårdshuggning	1	8	1,0	30	G22	20	8		Dana för framtida lövdominans.
Inventering (F)	4	2	2,3	20	G22	15	0		Inventera gallringsbehovet.

# Avdelningsbeskrivning

## Skifte: 1

När: 1 = Snarast, 2 = Inom 2-5 år, 3 = Inom 5-10 år, 4 = Inom 10 - 20 år, FF = Förfallen

<sup>2</sup> PG - Produktionsmål med miljöhänsyn

<sup>1</sup> i = grön kommentar, ii = generell kommentar, iii = åtgärdscommentar, iv = speciella värden

Avd nr	Areal ha (-Avdrag) [Skikt]	Å g o	Ålder år	Hkl Skikt	SI	Virkesförråd m <sup>3</sup> sk		Mål klass	Trädslag	Med diam cm	Terräng		Beskrivning	Åtgärd Alternativ	N år	Uttag inkt tillväxt m <sup>3</sup> sk		Årlig tillväxt m <sup>3</sup> sk per ha	Not <sup>1</sup>
						ha	avd				Gyl	Trp				%	m <sup>3</sup> sk		
1	0,6 (-0,1)	1 L	90	S1	T20	175	88	PG <sup>2</sup>	Tall Gran Löv	24 22 20	311		Varier förråd Stor diam sprid Flerskiktat Delv försumpat Fuktig (3)	Ingen åtgärd				4,0	ii <sup>1</sup>

Generellt: K=kulturlämning: Grund av smedja 6 x 7 m . Diffusa gränser. Skorstenröse 1,5 x 1,5 m. Höjd 0,5 m.

Priotal Visar-%: 2,7 Total gödslingseffekt (under ca 10 år) av en giva om 150 Kg N/ha: 16 m<sup>3</sup>sk/ha

Drivning: G: Medelgoda (3). Y: Mycket jämn (1). L: Plan mark (1).

2	2,4 (-0,1)	1 L	20	R2	G22	15	35	PG <sup>2</sup>	Tall Gran Löv	5 90 5	322		Luckigt Olikådrigt Varier bonitet Surdrog Frisk (2)	Röjning Inventering (F)	1 4	30		2,9	ii,iii <sup>1</sup>
---	---------------	--------	----	----	-----	----	----	-----------------	---------------------	--------------	-----	--	---	----------------------------	--------	----	--	-----	---------------------

Generellt: Varierat olikådrigt bestånd, delvis G1 skog.

Åtgärder: Röjning: Varierat röjningsbehov. Inventering: Inventera gallringsbehovet.

Drivning: G: Medelgoda (3). Y: Jämn (2). L: Svag lutning (2).

2	[2,4] (-0,1)	1 L	80	ÖF	G22	20	46	PG <sup>2</sup>	Tall Löv	60 40	322		Surdrog Frisk (2)	Ingen åtgärd				0,8	
---	-----------------	--------	----	----	-----	----	----	-----------------	-------------	----------	-----	--	----------------------	--------------	--	--	--	-----	--

Drivning: G: Medelgoda (3). Y: Jämn (2). L: Svag lutning (2).

3	0,9	2											Myr							
---	-----	---	--	--	--	--	--	--	--	--	--	--	-----	--	--	--	--	--	--	--

pcSKOG Plan

Utskriven: 2025-02-07

Län: Värmlands län Kommun: Torsby Församling: Övre Älvdal  
Näsberget 1:41 Id: 173708887

# pcSKOG Plan

# Avdelningsbeskrivning

## Skifte: 1

När: 1 = Snarast, 2 = Inom 2-5 år, 3 = Inom 5-10 år, 4 = Inom 10 - 20 år, FF = Förfallen

<sup>2</sup> PG - Produktionsmål med miljöhänsyn

<sup>1</sup> i = grön kommentar, ii = generell kommentar, iii = åtgärdscommentar, iv = speciella värden

Avd nr	Areal ha (-Avdrag) (Skikt)	Ålder år	Hkl Skikt	SI	Virkesförråd m <sup>3</sup> sk		Mål klass	Trädslag	Med diam cm	Terräng		Beskrivning	Åtgärd Alternativ	N å r	Uttag inkt tillväxt m <sup>3</sup> sk		Årlig tillväxt m <sup>3</sup> sk per ha	Not <sup>1</sup>	
					ha	avd				GYL	Trp				%	m <sup>3</sup> sk			
4	0,7	1	80	S1	G22	230	161	PG <sup>2</sup>	Tall Gran Löv	25 24 23	321	Luckigt Surdrog Olikådrigt Varier förråd Frisk (2)	Ingen åtgärd				6,1	ii <sup>1</sup>	
<p>Generellt: Enstaka torrträd. K=kulturiämning, Brotträkt, Myrhuset 3 x 3 m, höjd 2,2 Knuttimrad.</p> <p>Priotal Visar-%: 3,0 Total gödslingseffekt (under ca 10 år) av en giva om 150 Kg N/ha: 17 m<sup>3</sup>sk/ha</p> <p>Drivning: G: Medelgoda (3). Y: Jämn (2). L: Plan mark (1).</p>																			
5	5,1 (-0,2)	1	30	G1	G24	165	808	PG <sup>2</sup>	Tall Gran Löv	21 22 18	322	Varier förråd Luckigt Stor diam sprid Enstaka öf Frisk (2)	Underv röj f gallring Gallring	1 1	1 30	8 240	7,5	ii <sup>1</sup>	
<p>Generellt: Olikådrigt, flerskiktat, surdrog, delvis fd inäga, odlingsrösen. R= ev, fornlämning: Enligt den lokala traditionen var här begravningsplats för de tidiga finnbo-sättningarna. Inga för oss synliga märken av gravar. Vägen och möjligen en del av skolgården är byggd över den. På K=Kulturiämning: Lägenhetsbebyggelse, Spismursröse 5 x 3 m höjd 1,2 m. Ena sidan kallmurad med stora stenar. Husgrund för övrigt inte synlig.</p> <p>Priotal Total gödslingseffekt (under ca 10 år) av en giva om 150 Kg N/ha: 17 m<sup>3</sup>sk/ha</p> <p>Drivning: G: Medelgoda (3). Y: Jämn (2). L: Svag lutning (2).</p>																			
6	0,3	1	20	G1	T24	65	20	PG <sup>2</sup>	Tall Gran Löv	18 18 16	11	Varier förråd Luckigt Ojämnt 2000 st/ha Frisk (2)	Gallring	1	30	6	5,4		
<p>Priotal Total gödslingseffekt (under ca 10 år) av en giva om 150 Kg N/ha: 16 m<sup>3</sup>sk/ha</p> <p>Drivning: G: Mycket goda (1). Y: Mycket jämn (1).</p>																			
7	0,4	5										Övrig landareal							

pcSKOG Plan

Utskriven: 2025-02-07

Län: Värmlands län Kommun: Torsby Församling: Övre Älvdal  
Näsberget 1:41 Id: 173708887

pcSKOG Plan

# Avdelningsbeskrivning

## Skifte: 1

När: 1 = Snarast, 2 = Inom 2-5 år, 3 = Inom 5-10 år, 4 = Inom 10 - 20 år, FF = Förfallen

z PG - Produktionsmål med miljöhänsyn

1 i = grön kommentar, ii = generell kommentar, iii = åtgärdscommentar, iv = speciella värden

Avd nr	Areal ha (-Avdrag) [Skikt]	Å g o	Ålder år	Hkl Skikt	SI	Virkesförråd m <sup>3</sup> sk		Mål klass	Trädslag	Med diam cm	Terräng		Beskrivning	Åtgärd Alternativ	N år	Uttag inkt tillväxt		Årlig tillväxt m <sup>3</sup> sk per ha	Not <sup>1</sup>
						ha	avd				Gyl	Trp				%	m <sup>3</sup> sk		
8	1,0	1	30	G1	G22	20	20	NS,s	Tall Gran Löv	20 21 17	212		Fd inäga Luckigt Glest Varier förråd Frisk (2)	Naturvårdshuggning	1	40	8	1,5	i,ii,iii,iv <sup>1</sup>

Målklass: NS - Naturvårdsmål med skötsel. Syftet är att nyskapa naturvärden. Ingår i certifiering för målklass NS/NO.

Naturvård: Beskrivning Skog som fram till för 40-50r sedan brukades. Luckigheten ger öppna varma miljöer som är viktiga för flera insekter, inte minst fjärilar. Igenväxningen gör att artrikedomen är särdeles stor - arter som kräver öppna miljöer dröjer sig kvar och arter som vill ha halvskugga är på väg in. Mål Att bevara öppna miljöer, viktiga för örter och insekter. Att säkerställa överlevnaden för äldre solitärer och ge plats för nya arvtagare . Bibehålla en öppen landskapsbild. Åtgärd Med jämna mellanrum luckhugga till ca 20-40% kron täckning. Nya arvtagare till de gamla solitärerna märks ut som unga och ges gott om utrymme att utveckla stora, vida kronor. Om möjligt återuppta bete.

Spec värden: Lövdominans F.

Generellt: Fd inäga som hiller på att växa igen, gruppställt med stora luckor däremellan, dana framtida lövdominans. K=Kulturflämning: Husgrund, historisk tid, Sommarladugård 8 x 9 m. av timmer.

Åtgärder: Naturvårdshuggning: Dana för framtida lövdominans.

Drivning: G: Goda (2). Y: Mycket jämn (1). L: Svag lutning (2).

Avd 8

# NS

## **Skogliga data**

Areal: 1,0 ha

Ålder: 30 år

Ståndortsindex: G22

Huggningsklass: G1

Virkesförrådet uppgår till 20 m<sup>3</sup>sk/ha och 20 m<sup>3</sup>sk totalt.

Trädslagsfördelning: 5% tall 70% gran 25% löv

## **Beskrivning**

Skog som fram till för 40-50r sedan brukades. Luckigheten ger öppna varma miljöer som är viktiga för flera insekter, inte minst fjärilar. Igenväxningen gör att artrikedomen är särdeles stor - arter som kräver öppna miljöer "dröjer sig kvar" och arter som vill ha halvskugga är på väg in.

## **Mål**

Att bevara öppna miljöer, viktiga för örter och insekter. Att säkerställa överlevnaden för äldre solitärer och ge plats för nya "arvtagare". Bibehålla en öppen landskapsbild.

## **Åtgärd**

Med jämna mellanrum luckhugga till ca 20-40% krontäckning. Nya arvtagare till de gamla solitärerna märks ut som unga och ges gott om utrymme att utveckla stora, vida kronor. Om möjligt återuppta bete.

## **Generella kommentarer:**

Fd inäfga som hller på att växa igen, gruppställt med stora luckor därimellan, dana framtida lövdominans.

K=Kulturlämning: Husgrund, historisk tid, Sommarladugård 8 x 9 m. av timmer.

## Generella kommentarer

---

- Avd 1** K=kulturlämning: Grund av smedja 6 x 7 m . Diffusa gränser. Skorstensröse 1,5 x 1,5 m. Höjd 0,5 m.
- Avd 2** Varierat olikåldrigt bestånd, delvis G1 skog.
- Avd 4** Enstaka torrträd.  
K=kulturlämning, Brott/täkt, Myrhuset 3 x 3 m, höjd 2,2 Knuttimrad .
- Avd 5** Olikåldrigt, flerskiktat, surdrog, delvis fd inäga, odlingsrösen.  
R= ev, fornlämning: "Enligt den lokala traditionen var här begravningsplats för de tidiga finnbosättningarna . Inga för oss synliga märken av gravar. Vägen och möjligen en del av skolgården är byggd över den. På nedsidan vägen är marken tämligen jämn och bevuxen med träd"  
K=Kulturlämning: Lägenhetsbebyggelse, Spismursröse 5 x 3 m höjd 1,2 m. Ena sidan kallmurad med stora stenar. Husgrund för övrigt inte synlig.
- Avd 8** Fd inäfga som hller på att växa igen, gruppställt med stora luckor därimellan, dana framtida lövdominans.  
K=Kulturlämning: Husgrund, historisk tid, Sommarladugård 8 x 9 m. av timmer.



# Kommentarer till Näsberget 1:41

Planen innehåller olika temakartor där skogen är indelad i avdelningar beroende olika parametrar, exempelvis åldrar, ståndortsindex, trädslagsblandning och skötselbehov. Till planen hör också olika sammanställningar. De skogliga åtgärder som anges i skogsskötselplanen är förslag. Det kan ofta finnas olika skötselåtgärder som kan utföras inom samma avdelning, beroende på vilken inriktning och vilka mål som du har med din skog och ditt skogsägande. Virkesförrådet är skattningar.

## Planens ingående fastigheter och dess belägenhet

Näsberget 1:41 är belägen vis Västra Näsberget i Övre Älvdals församling, Torsby kommun och består av ett skifte.

Se översiktskarta

## Skogstillstånd

Åldersfördelningen är relativt ojämn. Skogen består till stor del av yngre o medelålders skog. Se de i planen, ingående rapporter och sammanställningar för närmare analys.

## Produktionsmål

Det långsiktiga målet är att ha ett aktivt skogsbruk där skogen löpande och långsiktigt skall ge en avkastning och produktionsförmågan bibehålls samt dessutom vara ett miljömässigt värdefullt område, där den biologiska mångfalden bevaras långsiktigt.

## Avverkning

Den nuvarande avverkningspotentialen på fastigheten för föryngringsavverkning (G2+S1+S2) återfinns under rapporten för huggningsklassfördelning. Ett förslag finns på rapporten sammanställning. Er målsättning, ekonomi, skattesituation, gällande lagar samt fastighetens åldersklassfördelning kan påverka avverkningsmöjligheterna.

Avverkningsförslaget syftar till att ligga i fas med beräknad tillväxt. Avverkningsförslaget under planperioden är lägre än den förväntade tillväxten. Föryngringsavverkningarna bör i första hand koncentreras till bestånd med stor granandel och bestånd med hög ålder.

## Skogsvård

Fastigheten har en del röjning som skall utföras. Om föryngringsavverkningar utföres tillkommer ytterligare föryngringsåtgärder. Försummad skogsvård kan i framtiden ge instabila bestånd vid extrema vädersituationer. Skogsvården är en mycket viktig del för ett bestånds utveckling.

Till skogsvården hör den viktiga röjningen. Under de första åren behöver träden ha konkurrens för att skapa god kvalitet. Dock behöver man sära en del på dessa konkurrenter för att ge den bättre parten tillväxtpöjligheter av rotsystem, grönkrona och stamdimension. Generellt sett kan det vara lämpligt med två röjningar under beståndets ungdomsfas.

I en del förestående gallringar och föryngringsavverkningar behövs det underväxtröjningar.

Underväxtröjningar före avverkning är en åtgärd som brukar leda till bättre ekonomi och kan i vissa fall vara skogsvårdande.

De till naturvården avsatta områdena är av olika karaktär. En blandning av tall och lövsumpskogar . Dessa är naturskogsliknande och bör bevaras orörda.

Observera att till hösten 2020 trädde nya FSC-regler i kraft. Dessa innebär att om man vill vara certifierad enligt FSC/PEFC, ska naturvårdsavsättningarna vara minst 5% av den produktiva skogsmarksarealen. Dessutom så ska ytterligare områden skötas med alternativa metoder så att det inklusive naturvårdsavsättningarna blir totalt 10 %. Det kan vara kontinuitetsskogsbruk, höga friluftsvården eller kulturvården. De marker som föreslagits är registrerade med skogsbruksmetod, "sociala värden" samt "kontinuitets skogsbruk".

För att uppfylla kraven i enlighet med FSC/PEFC skall minst 5 % av skogsmarksarealen på frisk och fuktig mark på sikt utgöras av lövdominerade bestånd. Förslag på sådana bestånd finns i sammanställningen för lövdominerade bestånd.

### **Områdesskydd**

Fastigheten omfattas inte av biotopskydd, naturvårdsavtal, vattenskyddsområde eller Natura-2000. Se även [www.skogsstyrelsen.se/skogensparlor](http://www.skogsstyrelsen.se/skogensparlor) för mer information.

### **Kulturvärden och friluftsliv**

Naturligtvis kan det finnas fler oupptäckta sådana. De av myndigheter registrerade kultur- och fornlämningar redovisas i både plan och karta. Planläggaren kan dessutom ha funnit oregistrerade lämningar, som naturligtvis också finns i planen.

Besök [www.skogsstyrelsen.se/skogensparlor](http://www.skogsstyrelsen.se/skogensparlor) för mer information. Kolbottnar med kojruiner minner om en svunnen tid i skogens historia. Målet är att hänsyn ska tas till alla forn- och kulturlämningar vid alla åtgärder.

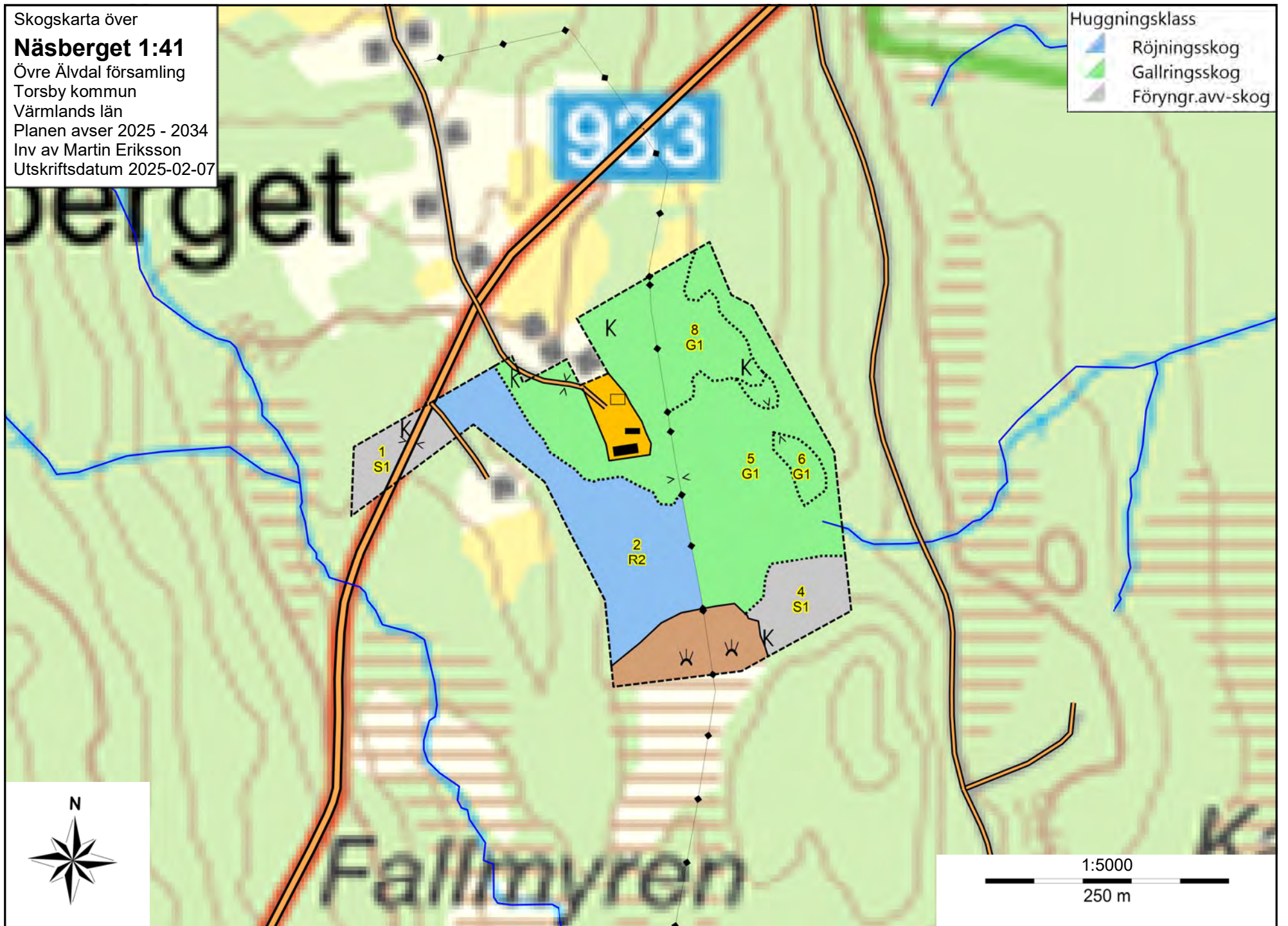
Jakt och viltvård är en viktig del i markägandet idag. Det viktigaste när det gäller skogsskötseln är att minimera skadorna på stående skog.

På fastigheten är det vårt råd att engagerad, aktiv och intensiv skötsel sker även i fortsättningen för att tillvarata de goda produktionsbetingelserna som finns på huvuddelen av marken.

Martin Eriksson  
20250207

Skogskarta över  
**Näsberget 1:41**  
Övre Älvdal församling  
Torsby kommun  
Värmlands län  
Planen avser 2025 - 2034  
Inv av Martin Eriksson  
Utskriftsdatum 2025-02-07

Huggningsklass  
Röjningsskog  
Gallringsskog  
Föryngr.avv-skog



Skogskarta över  
**Näsberget 1:41**  
Övre Älvdal församling  
Torsby kommun  
Värmlands län  
Planen avser 2025 - 2034  
Inv av Martin Eriksson  
Utskriftsdatum 2025-02-07

- Åtgärd, föreslagen
- Ingen åtgärd
  - Gällring
  - Röjning
  - Naturvård
- Konturfärger:
- Förfallen
  - Snarast
  - Inom 2-5 år
  - Inom 5-10 år

