

# Skogsbruksplan

<b>Fastighet</b>	OSEBOL 1:34
<b>Församling</b>	Övre Älvdal
<b>Kommun</b>	Torsby
<b>Län</b>	Värmlands län

<b>Ägare</b>	JANSSON, GUNNAR JAN OSKAR
<b>Adress</b>	VITSAND 405 TORSBY

<b>Upprättad år</b>	2008-09-25
<b>Planen avser tiden</b>	2010 - 2019
<b>Förrättningsman</b>	SKS: Åke Lindström

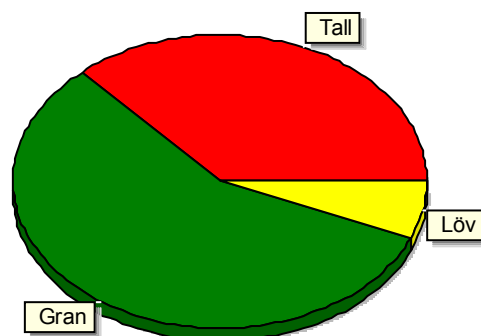
# Sammanställning över fastigheten

Arealer	hektar	%
Produktiv skogsmark	85,2	91
Impediment myr	8,3	9
Impediment berg	0,0	0
Inägomark	0,0	0
Väg och kraftledning (linjeavdrag)	0,0	0
Övrig areal	0,1	0
<b>Summa landareal</b>	<b>93,6</b>	
Summa vatten	0,1	

## Virkesförråd

Totalt	m <sup>3</sup> sk	%
m <sup>3</sup> sk	9466	
<b>Tall</b>	<b>3465</b>	<b>37</b>
<b>Gran</b>	<b>5403</b>	<b>57</b>
<b>Löv</b>	<b>598</b>	<b>6</b>

Medeltal
m <sup>3</sup> sk per hektar
111



## Bonitet

Fastighetens medelbonitet är beräknad till	m <sup>3</sup> sk per ha
	5,2

## Tillväxt

Tillväxt för perioden 2010 - 2019 beräknad med hänsyn till föreslagna åtgärder	m <sup>3</sup> sk / år
	366

## Avverkningsförslag

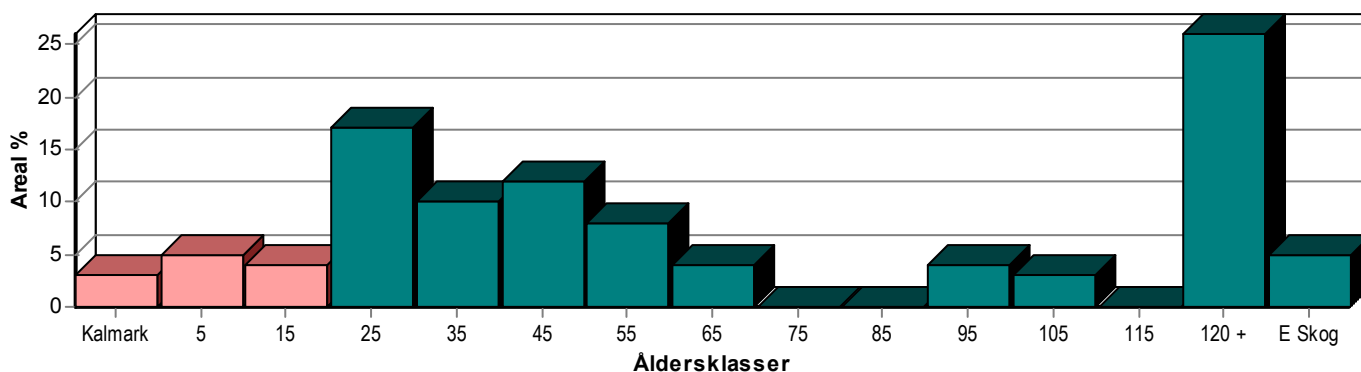
Föryngringsavverkning	m <sup>3</sup> sk	213
Gallring		362
<b>Totalt under perioden</b>		<b>575</b>

Förväntad tillväxt första växtsäsongen	m <sup>3</sup> sk
	366

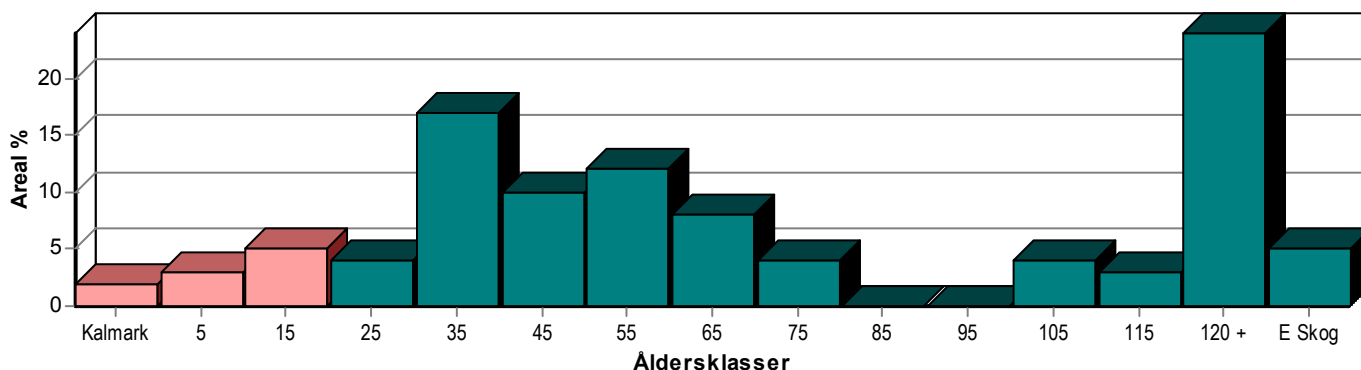
# Skogens fördelning på åldersklasser

Åldersklass	Areal		Virkesförråd				
	ha	%	Totalt m <sup>3</sup> sk	m <sup>3</sup> sk /ha	Tall %	Gran %	Löv %
<b>Kalmark</b>	2,6	3					
- 9 år	4,1	5	8	2	31	68	1
10 - 19	3,1	4	68	22	62	34	4
20 - 29	14,8	17	973	66	31	55	14
30 - 39	8,5	10	1057	124	18	58	24
40 - 49	9,9	12	1108	112	21	73	6
50 - 59	7,2	8	1103	153	30	67	3
60 - 69	3,1	4	628	203	3	91	6
70 - 79							
80 - 89							
90 - 99	3,3	4	685	208	16	84	
100 - 109	2,6	3	541	208	10	83	7
110 - 119							
120 +	21,8	26	3035	139	69	30	1
Lågprodskog(E)	4,2	5	245	58	30	64	6
ÖF/Skikt	[0,4]		15	38	100		
<b>Summa/Medel</b>	<b>85,2</b>	<b>100</b>	<b>9466</b>	<b>111</b>	<b>37</b>	<b>57</b>	<b>6</b>

## Arefördelning, aktuell



## Arefördelning, om 10 år (föresatt att föreslagna åtgärder utförs)



Andelen kalmark och skog yngre än 20 år är 12 %. Andelen förnyngningsavverkningsskog är 35 %.

# Skogens fördelning på huggningsklasser

Huggningsklass	Areal		Virkesförråd				
	ha	%	Totalt m <sup>3</sup> sk	m <sup>3</sup> sk /ha	Tall %	Gran %	Löv %
<b>Kalmark</b> K1	2,6	3					
K2	0,6	1	2	3	100		
<b>Röjningsskog</b> R1	3,5	4	6	2	8	90	2
R2	10,0	12	359	36	27	70	3
<b>Gallringsskog</b> G1	34,1	40	4017	118	25	63	12
G2							
<b>Föryngrings- avverknings- skog</b> S1	7,3	9	1256	172	25	73	1
S2	21,7	25	3386	156	53	46	2
S3	1,2	1	180	150	95	5	
<b>Lågproducer- ande skog</b> E1	1,0	1	30	30	50		50
E2	3,2	4	215	67	27	73	
E3							
<b>Överstånd/Skikt</b>	[0,4]		15	38	100		
<b>Summa/Medel</b>	85,2	100	9466	111	37	57	6

## Huggningsklasser

### Kalmark

#### K1 Obehandlad kalmark

Mark där åtgärd(er) behövs för att erhålla tillfredsställande föryngring.

#### K2 Behandlad kalmark

Mark som fullständigt behandlats med återväxt-åtgärder men där föryngringen inte säkerställts.

### Röjningsskog

#### R1 Plantskog

Säkerställd föryngring upp till 1,3 m medelhöjd.

#### R2 Ungskog

Skog som är över 1,3 m och som i utvecklingshänseende motsvarar röjningsskog.

### Gallringsskog

#### G1 Normal gallringsskog

Skog som är yngre än skyddsåldern (lägsta ålder för föryngringsawerkning).

#### G2 Äldre gallringsskog

Skog som uppnått skyddsåldern och där nästa lämpliga åtgärd normalt är gallring.

### Föryngringsavverkningsskog

#### S1 Skog som kan föryngringsavverkas

Normalt föreslås ingen avverkningsåtgärd under planperioden.

#### S2 Skog som är mogen att föryngringsavverkas

Normalt infaller en avverkningsåtgärd under planperioden.

#### S3 Skog i föryngringsbar ålder

Föryngringsawerkning bör dock inte utföras.

### Lågproducerande skog

#### E1 Restskog

Skog som lämnats efter avverkning eller som uppkommit på grund av skada.

#### E2 Gles skog

Gles skog eller skog av ett för marken olämpligt trädslag.

#### E3 Skog av hagmarkskaraktär

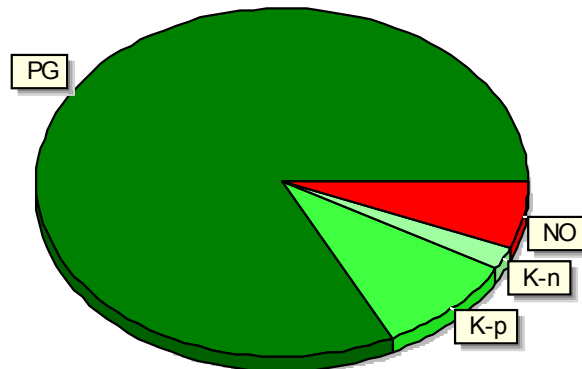
Gles skog av hagmarkskaraktär.

# Skogens fördelning på målklasser

Målklass	Areal		Virkesförråd		Tillväxt	
	ha	%	m³sk	%	m³sk	%
PG	70,0	82,1	7150	75,5	3144	86,0
K - produktion	7,9	9,3	1311	13,8	286	7,8
K - naturvård	1,7	2,0	270	2,9	60	1,6
NS	0,3	0,4	1	0,0	7	0,2
NO	5,3	6,2	734	7,8	160	4,4
<b>Summa</b>	<b>85,2</b>	<b>100,0</b>	<b>9466</b>	<b>100,0</b>	<b>3657</b>	<b>100,0</b>

## Impediment

	ha	%
Myr	8,3	9,0
Berg	0,0	0,0



## Målklasser

Målklasserna ger information om skogens brukning. Klasserna har följande innebörd:

### PG Produktion med generell naturhänsyn

Områden där intresset för virkesproduktion är dominerande. Generell naturhänsyn tas i form av detaljhänsyn och hänsynsytor.

### K Kombinerade mål

Kombinerade mål med ett uttalat produktionsintresse och ett naturvårdsintresse som vida överstiger generell hänsyn. PF enligt Skogsstyrelsen.

### NS Naturvård skötselkrävande

Naturvård utan produktionsintresse där området gynnas av en naturvårdande skötsel.

### NO Naturvård orört

Naturvård utan produktionsintresse där området lämnas orört.

# Avverkning och tillväxt

## Avverkning

Under gallring och föryngringsavverkning ingår alla lövträdsarter i begreppet löv.

I redovisad avverkningsvolym ingår 5 års tillväxt för avverkningar med angelägenhetsgrad 2 och 3.

Åldersklass	Gallring			Föryngringsavverkning				
	ha	Barr m <sup>3</sup> sk	Löv m <sup>3</sup> sk	Totalt m <sup>3</sup> sk	ha	Barr m <sup>3</sup> sk	Löv m <sup>3</sup> sk	Totalt m <sup>3</sup> sk
<b>Kalmark</b>								
- 9 år	0,3	1		1				
10 - 19								
20 - 29	4,7	116	24	140				
30 - 39	5,2	142	44	186				
40 - 49	0,7	35		35				
50 - 59								
60 - 69								
70 - 79								
80 - 89								
90 - 99								
100 - 109								
110 - 119								
120 +					1,6	200		200
Lågprodukt(E)								
ÖF/Skikt					[0,4]	13		13
<b>Summa</b>	<b>10,9</b>	<b>294</b>	<b>68</b>	<b>362</b>	<b>1,6</b>	<b>213</b>		<b>213</b>

### Total avverkning

Högre alt: 1121 m<sup>3</sup>sk varav gallring 362 m<sup>3</sup>sk och föryngringsavverkning 759 m<sup>3</sup>sk

575

Lägre alt: 375 m<sup>3</sup>sk varav gallring 362 m<sup>3</sup>sk och föryngringsavverkning 13 m<sup>3</sup>sk

## Tillväxt

I sammanställningen redovisas tillväxt under perioden samt areal och virkesförråd efter 10 år.

Observera att såväl tillväxt som areal och virkesförråd om 10 år förutsätter att föreslagna åtgärder utförs

Åldersklass	Tillväxt			Areal och virkesförråd efter 10 år		
	Barr m <sup>3</sup> sk	Löv m <sup>3</sup> sk	Totalt m <sup>3</sup> sk	ha	m <sup>3</sup> sk	m <sup>3</sup> sk/ha
<b>Kalmark</b>				1,6		
- 9 år	92	1	93	2,6		
10 - 19	109	4	113	4,1	100	24
20 - 29	682	92	774	3,1	181	58
30 - 39	429	133	562	14,8	1608	109
40 - 49	498	31	529	8,5	1433	169
50 - 59	415	14	429	9,9	1602	162
60 - 69	191	12	203	7,2	1532	213
70 - 79				3,1	830	268
80 - 89						
90 - 99	172		172			
100 - 109	118	8	126	3,3	857	260
110 - 119				2,6	667	257
120 +	564	6	570	20,2	3392	168
Lågprodukt(E)	71	14	85	4,2	330	79
ÖF/Skikt	1		1		18	
<b>Summa</b>	<b>3342</b>	<b>315</b>	<b>3657</b>	<b>85,2</b>	<b>12550</b>	<b>147</b>

# Skogsvårdsåtgärder

Blanketten innehåller ett sammandrag av avdelningsvis föreslagna åtgärder.  
Sammanställningen förutsätter att samtliga åtgärder enligt grundförslaget utförs.

Åtgärd (F) = Följd (A) = Alternativ	Angelägenhetsgrad				Summa ha
	Snarast ha	Inom 5 år ha	5 - 10 år ha	10 - 20 år ha	
Hyggesrensning	1,1				1,1
Markberedning		1,5			1,5
Markberedning, Följd	1,1				1,1
Plantering, Följd	1,1	1,5			2,6
Röjning	7,0	5,1	2,6		14,7
Röjning Löv	0,5				0,5
Summa ha	10,8	8,1	2,6		21,5

# Kommentarer till OSEBOL 1:34

Rev. maj 2010 med tillväxtuppräknning och justering av utförda åtgärder. 2010-05-11

## Allmänt om brukningsenheten/fastigheten

### Läget

Osebol 1:34 består av 6 skiften i Norra Ny socken, Torsby kommun.

### Storlek

Fastighetens totala areal är 96,4 hektar varav 85,1 hektar är produktiv skogsmark.

### Beskrivning

Den dominerande skogstypen är barrblandskog på frisk mark. Medelboniteten är i genomsnitt 5,2 m<sup>3</sup>sk per hektar och år. **Vilt och jakt**

Betesskadorna är på en acceptabel nivå. Ur såväl produktions- som naturvårdssynpunkt medför ett högt betestryck stora skador. Skogens volym- och värdeproduktion minskar samtidigt som den biologiska mångfalden hämmas. Därför är det viktigt att med lämpliga åtgärder begränsa betesskadorna. Detta kan åstadkommas genom att viltstammarna anpassas till fodertillgången genom produktionsanpassad jakt samt att skogliga åtgärder utförs på ett sådant sätt att risken för betesskador minimeras. Mer handfasta råd och tips kan studeras i Skogsstyrelsens temahäfte "Viltet och skogen".

(Viltbruk/viltvård - föda, skydd, vatten)

### Biologisk mångfald och biologiska kvaliteter

Den biologiska mångfalden och dess kvaliteter är viktiga att bevara. Landskapets biologiska kvaliteter finns framför allt i de olika sumpskogarna, eftersom dessa områden med fuktiga och beskuggade miljöer är livsutrymme för många arter i den lägre faunan och floran likväl som många fåglar och insekter.

Landskapet är även starkt kulturpräglat och innehåller en betydande mängd fd. inägomarker med rester av lövträd och odlingsspår från äldre tidsepoker.

### Ekologiska bristfaktorer

Landskapet har generell brist på gammal skog och gamla träd av olika trädslag, områden med brandpåverkan, död ved i olika former och nedbrytningsgrad samt våtmarker som har naturliga vattenståndsvariationer eller är opåverkade av dikning.

### Nyckelbiotoper, sumpskogar och övriga objekt med naturvärden

I Landskapet finns nyckelbiotoper och övriga objekt med höga naturvärden. Dessa är oftast knutna till relativt orörda kärr- och våtmarksmiljöer samt det gamla kulturlandskapet.

Sumpskogar förekommer som långsmala stråk i landskapet eller som randskogar till större öppnare våtmarker. Dessa stråk och randskogar är mycket viktiga som spridningsvägar för främst sumpskogarnas lägre flora och fauna.

## **Produktion - förutsättningar och målförslag**

### **Trädslagsfördelning**

Det dominerande trädslaget är gran med 58 %. Därefter följer tall 35 %, och löv med 7 %.

### **Åldersklassfördelning**

Fördelning gammal/ung skog : Se Blankett Åldersklassfördelning

### **Förslag till produktionsmål**

Målet med produktionen bör vara att idka en god skogsvård och producera virke av god kvalitet. Genom täta föryngringar och höga stamantal i kombination med kvalitetsinriktade röjningar nås en bra grund för god kvalitetsutveckling. Ståndortsanpassning med rätt trädslag på rätt plats är en förutsättning.

(Speciella mål för fastigheten)

## **Naturvård - förutsättningar och målförslag**

### **Allmän naturvärdesbedömning och förslag till målklasser**

I Skogsvårdsstyrelsens Gröna skogsbruksplan används begreppet "Naturvård" vid beskrivning av såväl biologiska naturvärden som kulturmiljövärden och rekreationsvärden.

De föreslagna målen i varje skogsbestånd syftar till att skapa en kostnadseffektiv och biologisk funktionell avvägning mellan produktion och miljö.

Med utgångspunkt från kunskaper om biologiska bristfaktorer, krävande arter i landskapet, kulturmiljövärden och friluftslivets positiva hälsoeffekter har planläggaren bedömt varje bestånds förutsättningar att bevara eller återskapa specifika naturvärden samt om beståndets värden ligger i kulturmiljövård eller rekreation.

Slutligen har valet mellan målklasserna PG, PF, NS och NO styrts av en helhetsbild över fastighetens produktions- och miljöförutsättningar i samråd med markägaren.

Planläggarens arbetssätt utgår alltså från tre olika perspektiv: landskapet, fastigheten och beståndet.

### **Naturvärden**

Naturvärdena på fastigheten är knutna till kärr och våtmarksmiljöer samt till grova lövträd ....etc.

### **Förslag till naturvårdsmål**

NO (Naturvård-orört): Naturvärdena gynnas genom att bestånden lämnas för fri utveckling.

NS (Naturvård-skötsel): Naturvärdena gynnas genom naturvårdande skötsel.

PF (Produktion med förstärkt hänsyn): Avdelning . Naturvärdena gynnas i vissa delar genom naturvårdande skötsel eller orördhet.

Generellt på fastigheten bör gälla:

- att på längre sikt än planperioden höja lövandelen till 10-15%
- att bibehålla naturliga fuktstråk och andra fuktiga, blöta miljöer utan negativ påverkan
- att öka inslaget av grova och biologiskt gamla träd, både lövträd och barrträd
- att öka andelen död ved genom att lämna kvar torrträd, lågor och nyskapade högstubbar

### **Kulturmiljöer**

(Forminnet, stenmurar, kolbottnar, odlingspår, byggnadsrester, vägar, stigar, etc.)

Torsby i December 2008

Åke Lindström

# Åtgärdsöversikt

Samtliga avdelningar där åtgärder är föreslagna finns här uppräknade.

Ångelägenhetsgrad: 1 = Snarast, 2 = Inom 5 år, 3 = Inom 5-10 år, 4 = Inom 10 - 20 år

Åtgärd (F) = Följd (A) = Alternativ	Ang	Avdelning	Prod areal ha	Alder år	Stånd-orts-index	Volym m <sup>3</sup> sk /ha	Uttag m <sup>3</sup> sk inkl tillv	Utförs år	Anteckning
Averkning ÖF	1	2 - 26	0,4	127	T18	37	13		
Föryng avv	2	3 - 56	1,6	137	T22	120	200		
Föryng avv, fröträd (A)	3	3 - 40	1,4	157	T18	170	0		
Föryng avv (A)	3	4 - 72	2,6	127	G16	70	0		
Föryng avv (A)	3	5 - 58	0,6	137	T26	250	0		
Gallring	1	2 - 7	0,7	47	G24	200	35		
Gallring Röjning	1	2 - 8	1,0	37	G24	120	36		
Gallring	1	2 - 16	0,7	37	G24	120	21		
Gallring Röjning	1	3 - 48	2,5	27	T24	100	75		
Gallring	1	3 - 57	1,9	32	T24	120	57		
Gallring Röjning	1	4 - 63	1,0	27	G24	100	25		
Naturvårdshuggning	2	1 - 1	0,3	7	G22	1	1		
Gallring	2	3 - 55	0,2	37	B18	80	5		
Gallring	2	4 - 77	1,4	37	G30	150	67		
Gallring	3	3 - 45	1,2	27	T22	100	40		
Röjning Löv	1	2 - 6	0,5	27	B18	60	0		
Röjning	1	2 - 9	2,1	27	G22	50	0		
Röjning	1	2 - 12	0,5	27	G22	30	0		
Röjning	1	2 - 17	1,7	27	G22	60	0		
Röjning	1	3 - 37	1,3	27	G22	30	0		
Röjning	1	3 - 49	0,1	17	T22	25	0		
Hyggesrensning	1	3 - 50	0,5	0	G24	0	0		
Röjning	1	3 - 51	0,4	22	G24	30	0		

pcSKOG Filter: Avd: Skifte >= 1 <= 5

Utskriven: 2010-07-20

# Åtgärdsöversikt

Samtliga avdelningar där åtgärder är föreslagna finns här uppräknade.

Ångelägenhetsgrad: 1 = Snarast, 2 = Inom 5 år, 3 = Inom 5-10 år, 4 = Inom 10 - 20 år

Åtgärd (F) = Följd (A) = Alternativ	Ang	Avdelning	Prod areal ha	Alder år	Stånd-orts-index	Volym m <sup>3</sup> sk /ha	Uttag m <sup>3</sup> sk inkl tillv	Utförs år	Anteckning
Hyggesrensning	1	3 - 53	0,6	0	G28	0	0		
Röjning	1	4 - 64	0,9	27	T22	60	0		
Röjning	2	1 - 3	0,2	17	G20	20	0		
Röjning	2	2 - 19	0,9	17	T20	25	0		
Röjning	2	2 - 26	0,4	7	T18	1	0		
Röjning	2	3 - 46	0,2	7	G20	1	0		
Röjning	2	4 - 71	0,9	17	T18	15	0		
Röjning	2	4 - 73	0,9	22	T18	25	0		
Röjning	2	4 - 74	1,6	27	G22	70	0		
Röjning	3	2 - 11	2,6	7	G22	1	0		
Plantering (F)	1	3 - 50	0,5	0	G24	0	0		
Plantering (F)	1	3 - 53	0,6	0	G28	0	0		
Plantering (F)	2	2 - 20	1,5	0	G22	0	0		
Markberedning (F)	1	3 - 50	0,5	0	G24	0	0		
Markberedning (F)	1	3 - 53	0,6	0	G28	0	0		
Markberedning	2	2 - 20	1,5	0	G22	0	0		
Återväxtkontroll	1	1 - 2	0,4	5	T20	1	0		
Återväxtkontroll	1	3 - 38	0,2	3	T18	1	0		
Återväxtkontroll (F)	3	2 - 20	1,5	0	G22	0	0		

# Avdelningsbeskrivning

Skifte: Sätterskifte

Avd nr	Areal ha (-avdrag) [skikt]	Alder år	Hkl (Skikt)	SI	Virkesförråd		Mål klass	Trädslag	Med diam cm	Beskrivning	Åtgärd Alternativ	N ä r	Uttag		Årlig tillväxt m³sk/ha	Not
					ha	avd							inkl tillväxt m³sk	%		
1	0,3	7	R1	G22	1	0		Gran Löv	90 10		Naturvårdshuggning	2	25	1	2,4	X
2	0,4	5	K2	T20	1	0		Tall	100	Föryngrat	Återväxtkontroll	1			2,1	
3	0,2	17	R2	G20	20	4		Tall Gran	60 40	Olikåldrigt Ojämnt Ålgskador	Röjning	2	30		3,9	

# Avdelningsbeskrivning

Skifte: Storberg

Avd nr	Areal ha (-avdrag) [skikt]	Alder år	Hkl (Skikt)	SI	Virkesförråd		Mål klass	Trädslag	Med diam cm	Beskrivning	Åtgärd Alternativ	N ä r	Uttag		Arlig tillväxt m³sk/ha	Not
					ha	avd							inkl tillväxt %	m³sk		
4	1,3	52	G1	G24	160	208		Gran Löv	20 16	Gallrat	Ingen åtgärd				6,7	
5	1,5	37	G1	G22	120	180		Gran Löv	18 16	Delvis gallrat	Ingen åtgärd				6,7	
6	0,5	27	G1	B18	60	30		Gran Löv	10 10		Röjning Löv	1	35		5,2	
7	0,7	47	G1	G24	200	140		Gran	20		Gallring	1	25	35	7,0	
8	1,0	37	G1	G24	120	120		Gran Löv	16 14		Gallring Röjning	1	30	36	5,6	
9	2,1	27	R2	G22	50	105		Gran	100	Olikåldrigt Ojämnt	Röjning	1	30		5,1	
10	1,2	122	S3	T18	150	180		Tall Gran	28 28	Biotopskydd					2,9	
11	2,6	7	R1	G22	1	3		Gran	100	Planterat	Röjning	3	30		2,4	X
12	0,5	27	R2	G22	30	15		Gran	100	Ojämnt	Röjning	1	30		3,7	
13	0,9	67	S1	G22	160	144		Gran	100	Luckigt Gallrat	Ingen åtgärd				5,4	
14	1,2	57	G1	G22	130	156		Gran	100	Gallrat	Ingen åtgärd				5,3	

pcSKOG Filter: Avd: Skifte >= 1 <= 5

Utskriven: 2010-07-20

Län: Värmlands län Kommun: Torsby Församling: Övre Älvdal  
Fastighet: OSEBOL 1:34 Id: 1737947990

pcSKOG-proffs

# Avdelningsbeskrivning

Skifte: Storberg

Avd nr	Areal ha (-avdrag) [skikt]	Alder år	Hkl (Skikt)	SI	Virkesförråd		Mål klass	Trädslag	Med diam cm	Beskrivning	Åtgärd Alternativ	N ä r	Uttag		Årlig tillväxt m <sup>3</sup> sk/ha	Not
					ha	avd							inkl tillväxt %	m <sup>3</sup> sk		
15	1,0	17	R2	G20	25	25		Tall 30 Gran 60 Löv 10		Ålgskador	Ingen åtgärd				4,2	
16	0,7	37	G1	G24	120	84		Tall 20 Gran 80	16 16		Gallring	1	25	21	6,0	X
17	1,7	27	R2	G22	60	102		Tall 20 Gran 80			Röjning	1	30		5,8	
18	2,1	42	G1	G22	120	252		Tall 10 Gran 90	18 18	Gallrat	Ingen åtgärd				6,4	
19	0,9	17	R2	T20	25	23		Tall 90 Gran 10		Ålgskador	Röjning	2	30		3,9	
20	1,5	0	K1	G22	0	0					Markberedning Plantering (F) Återväxtkontroll (F)	2 2 3				X
21	1,9	47	G1	T20	70	133		Tall 75 Gran 20 Löv 5	18 16 14	Gallrat Erstaka fröträd Delvis sumpskog					3,5	
22	1,1	147	S2	T20	112	123		Tall 90 Gran 10	28 20	Gallrat					2,1	X

pcSKOG Filter: Avd: Skifte >= 1 <= 5

Utskriven: 2010-07-20

# Avdelningsbeskrivning

Skifte: Storberg

Avd nr	Areal ha (-avdrag) [skikt]	Alder år	Hkl (Skikt)	SI	Virkesförråd		Mål klass	Trädslag	Med diam cm	Beskrivning	Åtgärd Alternativ	När	Uttag		Årlig tillväxt m <sup>3</sup> sk/ha	Not
					ha	avd							%	m <sup>3</sup> sk		
23	3,7	47	G1	G20	75	278		Tall Gran Löv	18 18 16	Gallrat					4,0	X
24	1,4	147	S2	G22	280	392	15 %	Tall Gran	40 24		Ingen åtgärd				4,5	X
25	1,8	107	S2	G22	200	360		Tall Gran Löv	26 24 24		Ingen åtgärd				4,7	X
26	0,4	7	R1	T18	1	0		Tall Gran	50 50		Röjning	2	30		1,7	X
26	[0,4]	127	ÖF	T18	37	15		Tall	26		Averkning ÖF	1	90	13	0,2	
27	0,8	107	S2	G22	230	184	15 %	Tall Gran	26 20	Klen dimension	Ingen åtgärd				5,3	X
28	2,5	137	S2	T18	180	450	15 %	Tall Gran	24 16		Ingen åtgärd				3,1	X
29	0,6	137	E2	T18	50	30	15 %	Tall Gran	28 16	Glest	Ingen åtgärd				1,3	X
30	1,0	27	E1	T18	30	30	15 %	Tall Löv	12 10		Ingen åtgärd				2,8	X

pcSKOG Filter: Avd: Skifte >= 1 <= 5

Utskriven: 2010-07-20

Län: Värmlands län Kommun: Torsby Församling: Övre Älvdal  
Fastighet: OSEBOL 1:34 Id: 1737947990

pcSKOG-proffs

# Avdelningsbeskrivning

Skifte: Storberg

Avd nr	Areal ha (-avdrag) [skikt]	Alder år	Hkl (Skikt)	SI	Virkesförråd		Mål klass	Trädslag	Med diam cm	Beskrivning	Åtgärd Alternativ	N ä r	Uttag		Årlig tillväxt m³sk/ha	Not
					ha	avd							inkl tillväxt %	m³sk		
700	3,8						Sakn			Skapad från SkogView						
999	0,1						Sakn			Vatten						

# Avdelningsbeskrivning

Skifte: Hemskiftet

Avd nr	Areal ha (-avdrag) [skikt]	Alder år	Hkl (Skikt)	SI	Virkesförråd		Mål klass	Trädslag	Med diam cm	Beskrivning	Åtgärd Alternativ	När	Uttag		Arlig tillväxt m <sup>3</sup> sk/ha	Not
					ha	avd							inkl tillväxt %	m <sup>3</sup> sk		
32	0,7	97	S1	T20	160	112		Tall Gran	25 22	Gallrat	Ingen åtgärd				3,6	
33	0,8	37	G1	G24	100	80		Tall Gran Löv	14 14 10	Röjt	Ingen åtgärd				6,1	
34	1,5	52	G1	G22	160	240		Tall Gran Löv	22 20 16	Gallrat Varierande bonitet	Ingen åtgärd				6,4	
35	0,2	27	G1	G24	50	10		Tall Gran Löv	12 10 10		Ingen åtgärd				4,8	
36	1,3	57	G1	G22	120	156		Tall Gran	20 18	Gallrat	Ingen åtgärd				5,0	X
37	1,3	27	R2	G22	30	39		Tall Gran Löv	30 50 20	Ojämnt	Röjning	1	30		3,4	X
38	0,2	3	K2	T18	1	0		Tall	100	Enstaka fröträd	Återväxtkontroll	1			2,0	
39	1,2	127	S2	T18	140	168	20 %	Tall Gran	80 20	Varierande bonitet	Ingen åtgärd				2,8	X

pcSKOG Filter: Avd: Skifte >= 1 <= 5

Utskriven: 2010-07-20

# Avdelningsbeskrivning

Skifte: Hemskiftet

Avd nr	Areal ha (-avdrag) [skikt]	Alder år	Hkl (Skikt)	SI	Virkesförråd		Mål klass	Trädslag	Med diam cm	Beskrivning	Åtgärd Alternativ	N ä r	Uttag		Årlig tillväxt m <sup>3</sup> sk/ha	Not
					ha	avd							inkl tillväxt %	m <sup>3</sup> sk		
40	1,4	157	S2	T18	170	238		Tall 100	28	God kvalitet	Ingen åtgärd Föryng av, fröträd (A)	3	80		2,7	
41	0,4	137	S2	G20	220	88	25 %	Tall 20 Gran 80	24 22		Ingen åtgärd				4,2	X
42	0,6	127	S2	T16	100	60		Tall 100	20		Ingen åtgärd				2,1	X
43	1,7	137	S2	T18	80	136		Tall 60 Gran 20 Löv 20	26 18 18	Glest	Ingen åtgärd				1,6	X
44	1,1	57	G1	T22	180	198		Tall 80 Gran 20	20 16	Gallrat	Ingen åtgärd				5,9	
45	1,2	27	G1	T22	100	120		Tall 70 Gran 30	12 10	Röjt	Gallring	3	25	40	6,2	
46	0,2	7	R1	G20	1	0		Gran 100			Röjning	2	30		2,2	X
47	0,8	57	G1	G24	170	136		Tall 20 Gran 80	20 20	Gallrat	Ingen åtgärd				6,5	
48	2,5	27	G1	T24	100	250		Tall 50 Gran 25 Löv 25	12 10 10		Gallring Röjning	1	30	75	5,6	X
49	0,1	17	R2	T22	25	3		Tall 100			Röjning	1	30		4,2	

pcSKOG Filter: Avd: Skifte >= 1 <= 5

Utskriven: 2010-07-20

# Avdelningsbeskrivning

Skifte: Hemskiftet

Avd nr	Areal ha (-avdrag) [skikt]	Alder år	Hkl (Skikt)	SI	Virkesförråd		Mål klass	Trädslag	Med diam cm	Beskrivning	Åtgärd Alternativ	N ä r	Uttag		Arlig tillväxt m³sk/ha	Not
					ha	avd							inkl tillväxt m³sk	%		
50	0,5	0	K1	G24	0	0					Hyggesrensning Markberedning (F) Plantering (F)	1 1 1				
51	0,4	22	R2	G24	30	12		Tall 50 Gran 50			Röjning	1	30		4,5	
52	1,4	97	S1	G24	250	350		Gran 100	24	Olikådrigt Stor diameterspridning	Ingen åtgärd				6,2	
53	0,6	0	K1	G28	0	0					Hyggesrensning Markberedning (F) Plantering (F)	1 1 1				
54	0,6	127	S1	T20	120	72	25 %	Tall 80 Gran 20	26 18	Delvis sumpskog Olikådrigt Delvis gallrat	Ingen åtgärd				2,5	X
55	0,2	37	G1	B18	80	16		Gran 20 Löv 80	10 12		Gallring	2	25	5	4,1	X
56	1,6	137	S2	T22	120	192		Tall 100	32		Föryng av Ingen åtgärd	2	95	200	1,3	X
57	1,9	32	G1	T24	120	228		Tall 75 Gran 20 Löv 5	12 12 12	Röjt	Gallring	1	25	57	6,0	

pcSKOG Filter: Avd: Skifte >= 1 <= 5

Utskriven: 2010-07-20

# Avdelningsbeskrivning

Skifte: Hemskiftet

Avd nr	Areal ha (-avdrag) [skikt]	Alder år	Hkl (Skikt)	SI	Virkesförråd		Mål klass	Trädslag	Med diam cm	Beskrivning	Åtgärd Alternativ	När	Uttag		Årlig tillväxt m³sk/ha	Not
					ha	avd							inkl tillväxt %	m³sk		
987	0,1						Sakn			Övrig landareal						
997	4,2						Sakn			Myr						

# Avdelningsbeskrivning

Skifte: N:a hemskogen

Avd nr	Areal ha (-avdrag) [skikt]	Alder år	Hkl (Skikt)	SI	Virkesförråd		Mål klass	Trädslag	Med diam cm	Beskrivning	Åtgärd Alternativ	N ä r	Uttag		Årlig tillväxt m³sk/ha	Not
					ha	avd							%	m³sk		
60	0,3	97	S2	G24	250	75		Gran 100	26		Ingen åtgärd				6,2	
61	0,6	67	G1	G22	120	72	20 %	Gran 70 Löv 30	20 18	Dikat Olikåldrigt Ojämnt	Ingen åtgärd				4,0	X
62	1,1	67	S1	G26	280	308		Gran 95 Löv 5	24 18		Ingen åtgärd				8,4	X
63	1,0	27	G1	G24	100	100		Gran 80 Löv 20	12 10		Gallring Röjning	1	25	25	6,6	
64	0,9	27	G1	T22	60	54		Tall 80 Gran 20	12 10		Röjning	1	30		5,1	
65	0,5	97	S2	G22	220	110		Gran 100	24		Ingen åtgärd				5,4	
66	0,4	97	S2	G20	130	52		Tall 10 Gran 90	22 22		Ingen åtgärd				3,6	
67	0,6	127	S2	G22	200	120		Tall 10 Gran 90	28 24		Ingen åtgärd				4,3	
68	1,3	127	S2	T20	130	169		Tall 60 Gran 40	30 22	Varierande bonitet	Ingen åtgärd				2,7	
69	2,1	127	S1	T14	80	168		Tall 80 Gran 20	22 14		Ingen åtgärd				1,7	

pcSKOG Filter: Avd: Skifte >= 1 <= 5

Utskriven: 2010-07-20

# Avdelningsbeskrivning

Skifte: N:a hemskogen

Avd nr	Areal ha (-avdrag) [skikt]	Alder år	Hkl (Skikt)	SI	Virkesförråd		Mål klass	Trädslag	Med diam cm	Beskrivning	Åtgärd Alternativ	N ä r	Uttag		Årlig tillväxt m³sk/ha	Not
					ha	avd							inkl tillväxt m³sk	%		
70	3,5	127	S2	G18	100	350		Tall Gran	26 20	Glest	Ingen åtgärd				2,5	
71	0,9	17	R2	T18	15	14		Tall Gran			Röjning	2	30		2,7	
72	2,6	127	E2	G16	70	182		Tall Gran	22 16	Oväxligt Glest Klen dimension	Ingen åtgärd Förnyg av (A)	3	95		1,9	
73	0,9	22	R2	T18	25	23		Tall Gran			Röjning	2	30		3,1	
74	1,6	27	G1	G22	70	112		Gran Löv	10 10		Röjning	2	25		6,1	
75	1,5	47	G1	G28	200	300		Gran Löv	24 20	Gallrat	Ingen åtgärd				8,9	
76	1,0	37	G1	G28	150	150		Gran Löv	18 16	Gallrat	Ingen åtgärd				8,7	
77	1,4	37	G1	G30	150	210		Gran Löv	18 18	Röjt	Gallring	2	25	67	7,6	X
800	0,3						Sakn			Skapad från SkogView						

pcSKOG Filter: Avd: Skifte >= 1 <= 5

Utskriven: 2010-07-20

# Avdelningsbeskrivning

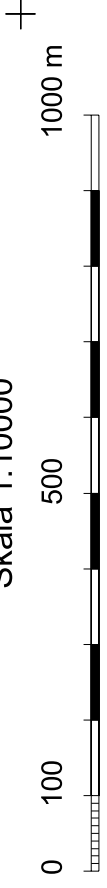
Skifte: 5

Avd nr	Areal ha (-avdrag) [skikt]	Alder år	Hkl (Skikt)	SI	Virkesförråd		Mål klass	Trädslag	Med diam cm	Beskrivning	Åtgärd Alternativ	N ä r	Uttag		Årlig tillväxt m <sup>3</sup> sk/ha	Not
					ha	avd							inkl tillväxt %	m <sup>3</sup> sk		
58	0,6	137	S2	T26	250	150		Tall Gran	35 20		Ingen åtgärd Föryng av (A)	3	90		3,8	X
59	0,5	67	S1	G28	230	115	20 %	Tall Gran	30 24	Branter Olikåldrigt	Ingen åtgärd				7,6	X

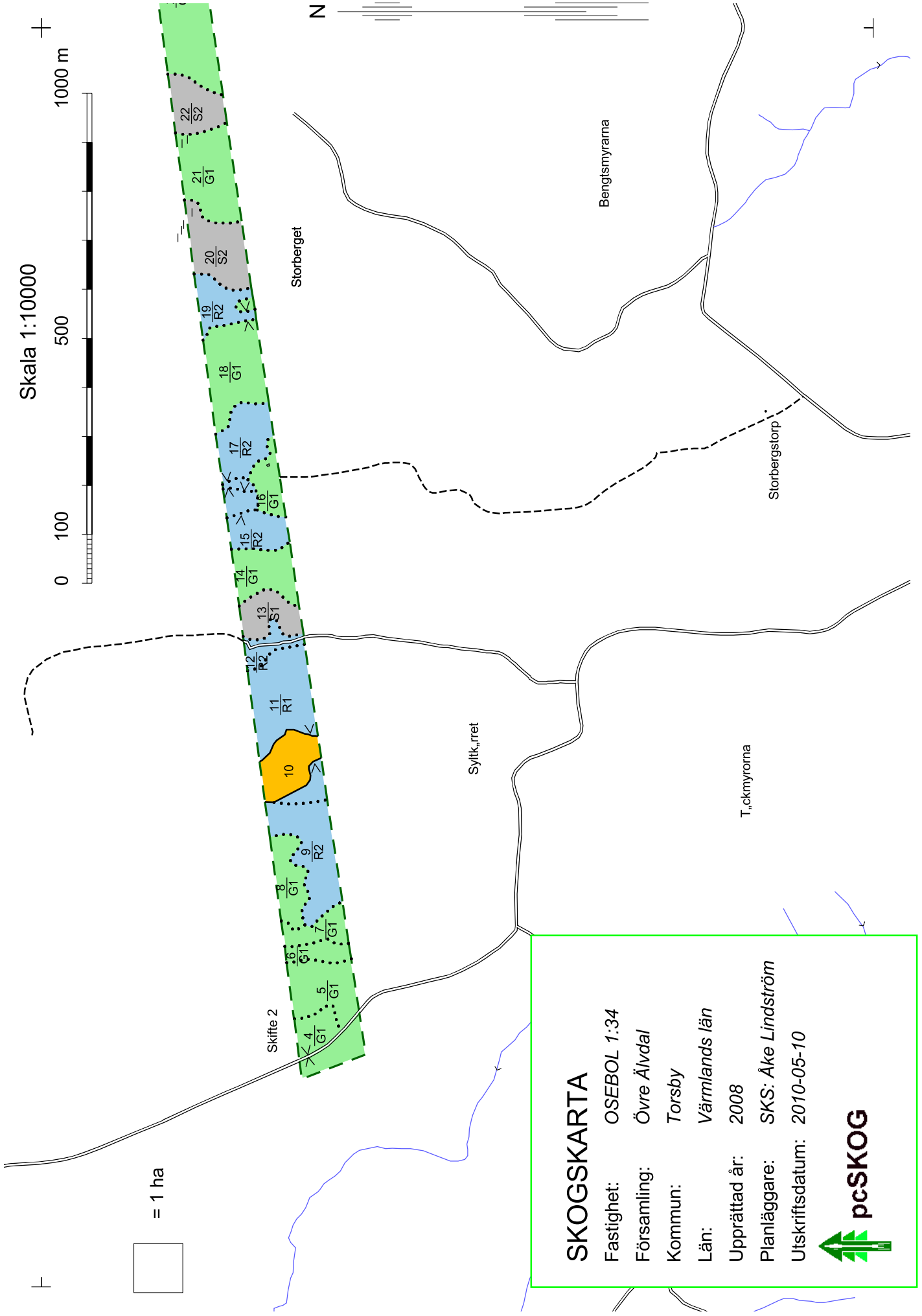




Skala 1:100000



□ = 1 ha

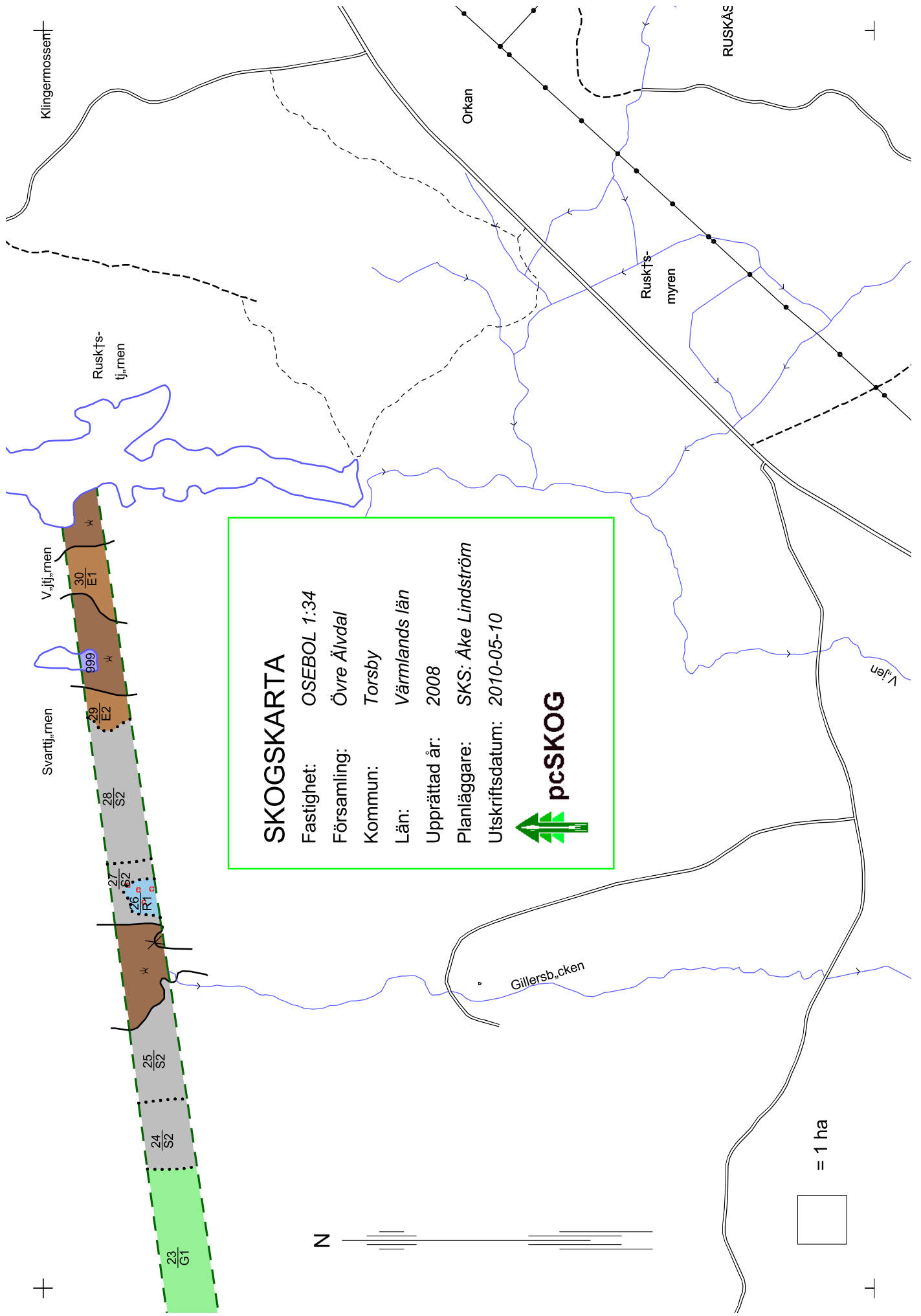


## SKOGSKARTA

Fastighet: OSEBOL 1:34  
Församling: Övre Älvdal  
Kommun: Torsby  
Län: Värmlands län  
Upprättad år: 2008  
Planläggare: SKS: Åke Lindström  
Utskriftsdatum: 2010-05-10

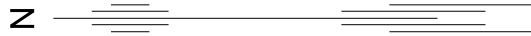



pcSKOG



# SKOGSKARTA

Fastighet: OSEBOL 1:34  
 Församling: Övre Älvdal  
 Kommun: Torsby  
 Län: Värmlands län  
 Upprättad år: 2008  
 Planläggare: SKS: Åke Lindström  
 Utskriftsdatum: 2010-05-10



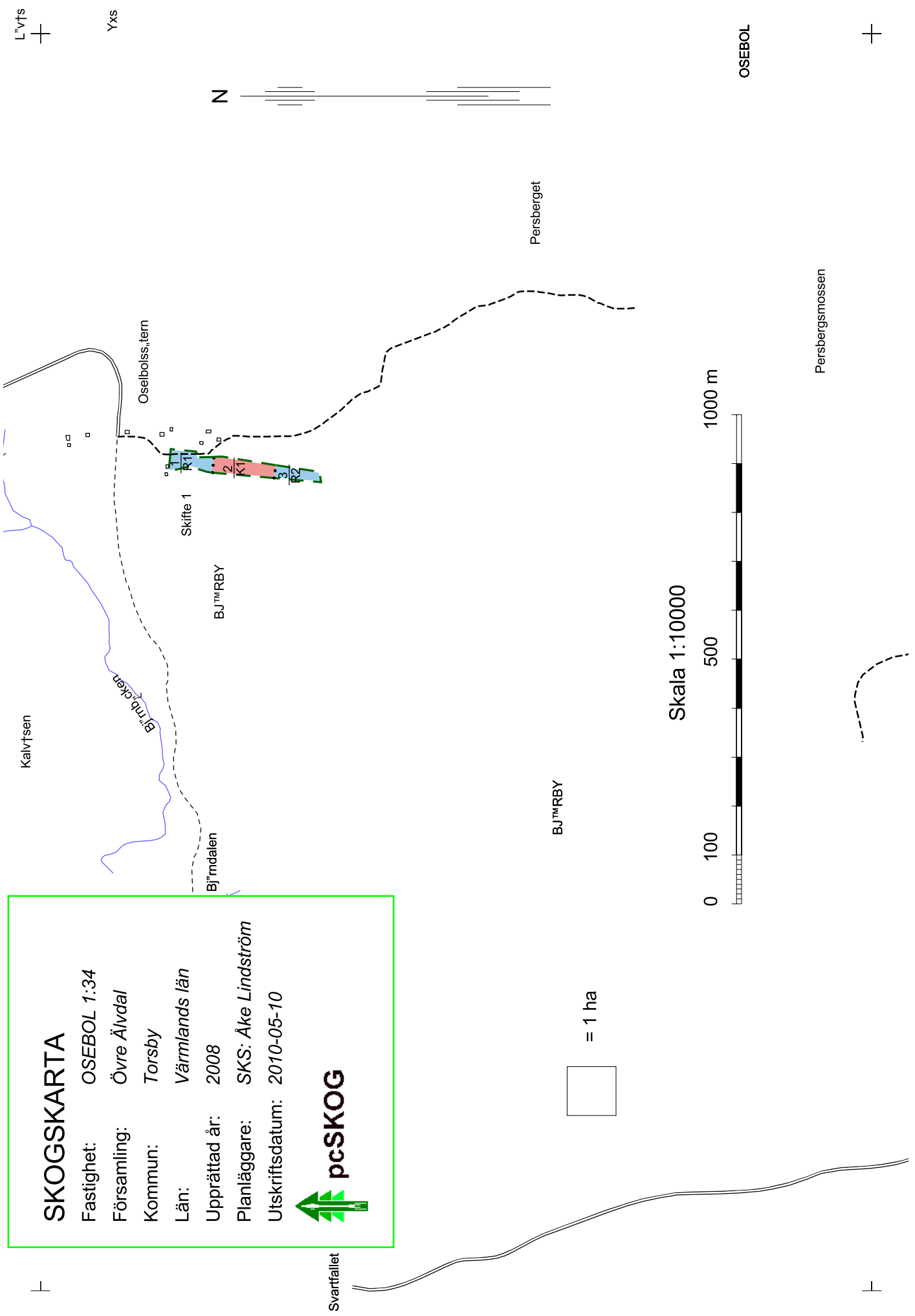
 = 1 ha

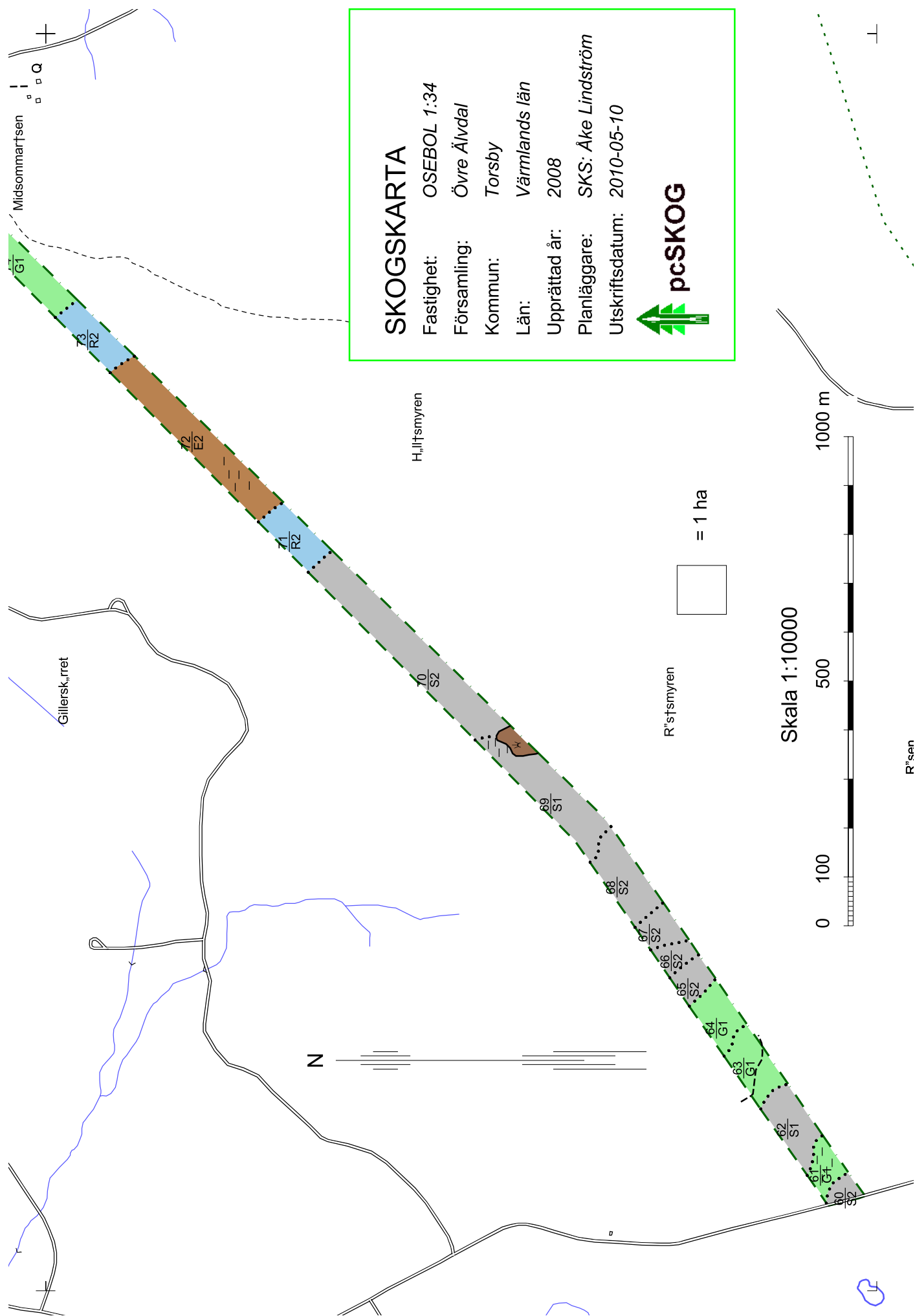
# SKOGSKARTA

Fastighet: OSEBOL 1:34  
Församling: Övre Älvdal  
Kommun: Torsby  
Län: Värmlands län  
Upprättad år: 2008  
Planläggare: SKS: Åke Lindström  
Utskriftsdatum: 2010-05-10



= 1 ha



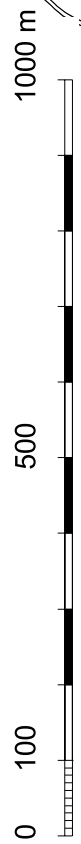



# SKOGSKARTA

Fastighet: OSEBOL 1:34  
 Församling: Övre Älvdal  
 Kommun: Torsby  
 Län: Värmlands län  
 Upprättad år: 2008  
 Planläggare: SKS: Åke Lindström  
 Utskriftsdatum: 2010-05-10



Skala 1:10000



 = 1 ha

Hjultsmyren

R'istsmyren

R'isen

Midsommartsen

Gillerskäret

# SKOGSKARTA

Fastighet: OSEBOL 1:34

Församling: Övre Älvdal

Kommun: Torsby

Län: Värmlands län

Upprättad år: 2008

Planläggare: SKS: Åke Lindström

Utskriftsdatum: 2010-05-10

